

Núm. 1 | MONOGRÀFIC FAMÍLIES

Informe INSOCAT

per a la millora de l'acció social

Indicadors socials a Catalunya en relació al context estatal i europeu

entitats
catalanes
d'acció
social



Amb la col·laboració d'Arnau Comas | Empíric | info@empiric.cat

GENER 2013
www.acciosocial.org



1. INTRODUCCIÓ	3
2. POBRESA I FAMÍLIA	4
2.1. Índex AROPE a Catalunya	4
2.1.1. Evolució de la taxa de risc a la pobresa	6
2.1.2. Carència material de les llars	7
2.1.3. Població amb baixa intensitat de treball a la llar ..	8
2.2. Treballadors pobres	9
2.3. Evolució de la despesa familiar	11
2.3.1. Despesa mitjana per llar i per persona	11
2.3.2. Dificultats de les llars per arribar a final de mes...	11
2.4. Pobresa i tipologies de llars	13
2.4.1. Risc de pobresa segons la tipologia del nucli familiar	13
2.4.2. Llindar de risc a la pobresa	14
2.4.3. Població de 0 a 17 anys en llars sense ocupació ..	15
2.4.4. Població de 18 a 59 anys en llars sense ocupació ..	16
2.4.5. Risc de pobresa i privació segons l'estat civil del pare i/o de la mare	17

ECAS és una federació d'Entitats Catalanes d'Acció Social que agrupa 90 organitzacions sense afany de lucre que atenen 795.000 persones l'any. L'atenció directa que presten les organitzacions membres d'ECAS i la tasca de la pròpia federació per vertebrar el sector es fonamenten en la voluntat de transformar la societat per fer-la més justa i igualitària. En la nostra tasca diària prioritzem l'atenció a col·lectius en situació o risc d'exclusió per tal que els drets de totes les persones es facin efectius i possibilitin l'exercici de la plena ciutadania.

1. INTRODUCCIÓ

El context de socialització de les persones ha variat significativament en les darreres dècades. Si abans l'articulació del subjecte amb la societat es produïa de manera natural a través de la primera socialització amb la família (extensa), la posterior incorporació al sistema educatiu i la relació amb el barri-ciutat, l'aprofundiment del procés globalitzador ha comportat la possibilitat de trencar els eixos cartesianes de l'espai i el temps i desplaçar-los arreu del planeta.

Les trajectòries de vida, com els processos de producció, han patit una progressiva fragmentació i disrupció, la qual cosa ha comportat una major atomització de les relacions socials i ha afeblit els llaços de solidaritat entre les persones. A contracorrent d'aquest context, però, la família segueix sent la primera font de socialització de les persones i l'espai que genera els llaços més primaris d'altruisme i de redistribució. És, des d'aquest punt de vista, la primera institució de benestar.

En la primera part d'aquest document s'analitza com ha evolucionat la situació de les famílies catalanes amb la implosió i el desenvolupament de la crisi econòmica, que ha fet variar significativament el panorama social i polític. Malgrat tots els canvis, la família no ha deixat de ser la xarxa primària on es donen les funcions d'afecte i de cura, de solidaritat i de socialització; i ho seguirà sent perquè la reducció dels pressupostos públics comporta un descens del nivell de protecció social que perpetua la família com a espai bàsic de redistribució.

La preocupació d'ECAS per analitzar la situació en què es troben les famílies neix de la constatació que, en aquests moments, representen la institució més activa en el manteniment de la cohesió social. És per això que aquest primer Monogràfic INSOCAT se centra en les famílies i vol contribuir al desenvolupament de les propostes treballades i plantejades per la Comissió de Famílies de la federació.

2. POBRESA I FAMÍLIA

2. 1. Índex AROPE

Definició: L'índex AROPE (acrònim de l'anglès *At Risk Of Poverty and/or Exclusion*) és un indicador sintètic que té en compte tres altres indicadors: la **població que viu sota el llindar de pobresa** (persones que viuen en llars amb una renda inferior al 60% de la mitjana de la renda nacional), la **població afectada per una privació material severa** (no poden permetre's el pagament de quatre dels següents nou ítems: hipoteca, lloguer o lletres; manteniment de l'habitatge a una temperatura adequada; una setmana de vacances l'any; un àpat amb carn, pollastre o peix cada dos dies; telèfon; televisió; rentadora; cotxe; despeses imprevistes) i la **població amb baixa intensitat de treball per llar** (nombre de mesos treballats durant l'any per part de tots els membres de la llar en edat laboral en relació als mesos que teòricament podrien treballar; una intensitat de treball igual o inferior a 0,20 es considera baixa).

Anàlisi global índex AROPE:

- L'augment de la taxa del risc a la pobresa s'explica per l'increment de la pobresa infantil.
- La pobresa severa creix de forma ininterrompuda i accentuada.
- La baixa intensitat de treball es concentra en les persones sense fills a càrrec, si bé la significació de les llars amb fills a càrrec amb una IT inferior a 0,5 s'ha duplicat durant el període 2004 -2010.
- L'increment de la pobresa infantil no està estrictament relacionada amb la IT; els indicadors de carència material apunten un vincle amb els nivells de salari o la permanència d'uns ingressos estables.
- La taxa de pobresa augmenta entre les persones en edat laboral degut a la destrucció de llocs de treball i a l'empitjorament de les condicions salarials. Aquest segment de població concentra l'**augment de la pobresa extrema a Catalunya, que s'ha quintuplicat** des de l'inici de la crisi (2008).
- La taxa de pobresa de les persones majors de 65 anys es redueix, gràcies segurament a l'estabilitat dels ingressos que proporcionen les pensions.

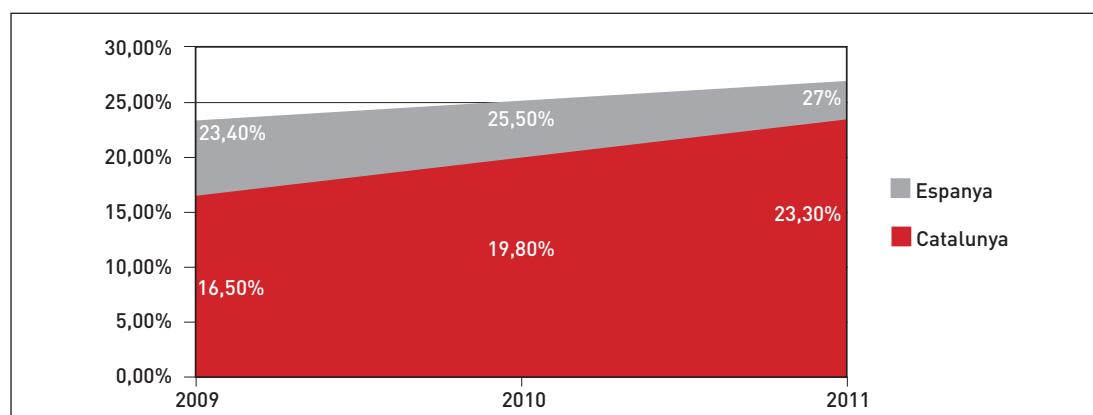
En les pàgines següents es detallen les dades de les quals es desprèn aquest anàlisi.

Taula 1: AROPE per Comunitats Autònomes 2009 - 2011

	2009	2010	2011
Andalusia	33,00%	35,90%	38,60%
Aragó	14,20%	15,90%	19,70%
Astúries, Principat d'	18,40%	16,80%	17,40%
Balears, Illes	23,60%	25,80%	24,50%
Canàries	35,20%	35,30%	38,20%
Cantabria	17,00%	19,60%	25,40%
Castella i Lleó	22,30%	24,70%	26,60%
Castella La Manxa	30,20%	30,90%	35,50%
Catalunya	16,50%	19,80%	23,30%
País Valencià	22,10%	26,30%	24,10%
Extremadura	38,50%	41,50%	35,20%
Galícia	23,30%	22%	23,70%
Madrid, Comunitat de	17,30%	18,10%	19,20%
Murcia, Regió de	32,50%	36,10%	30,90%
Navarra	9,70%	9,70%	13,10%
País Basc	12,60%	15,50%	16%
Rioja, La	26,50%	24,80%	29,30%
Ceuta	37,80%	42,10%	33,30%
Melilla	40,50%	34,30%	34,40%

Font: EAPN Madrid. 2012. Impactos de la crisis, las cifras de la pobreza en España. Seguimiento del indicador de riesgo de pobreza y exclusión social en España 2009-2010

Gràfic 1: Evolució de l'índex AROPE Catalunya i mitjana estatal 2009 - 2011



Font: EAPN Madrid. 2012. Impactos de la crisis, las cifras de la pobreza en España. Seguimiento del indicador de riesgo de pobreza y exclusión social en España 2009-2010

Anàlisi:

- Catalunya, amb un índex AROPE del 23,3%, mostra una situació quatre punts millor que la mitjana de l'Estat espanyol i és la sisena comunitat amb uns resultats més positius. No obstant, l'evolució indica que el risc ha augmentat el doble a Catalunya que a la resta de l'Estat: increment del 6,8% a Catalunya, enfront del 3,6% al conjunt de l'Estat.

Per tal d'identificar la variable que podria explicar aquest fet, a continuació s'analitzen de forma independent els tres indicadors que integren l'índex AROPE.

2.1.1. Evolució de la taxa de risc a la pobresa a Catalunya

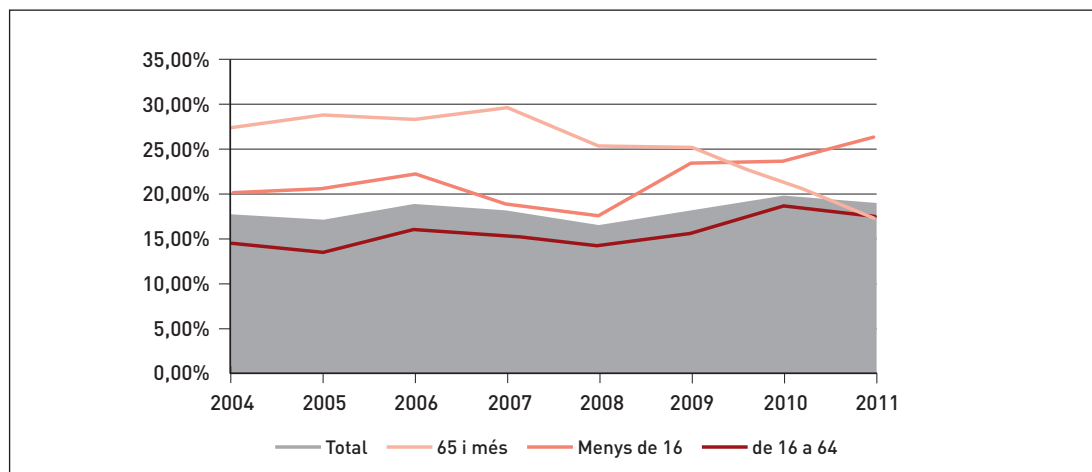
Definició: El llindar de risc a la pobresa es fixa en el 60% de la mitjana dels ingressos anuals de la població; el percentatge de persones que queden per sota d'aquest llindar marca la **taxa de risc a la pobresa**. Es poden calcular taxes de risc a la pobresa per a diferents grups de població, segons variables demogràfiques o socioeconòmiques.

Taula 2: Evolució de la taxa de risc a la pobresa per grups d'edat i total. Catalunya 2004 - 2011

	2004	2005	2006	2007	2008	2009	2010	2011
Menys de 16	20,20%	20,60%	22,20%	18,90%	17,60%	23,40%	23,70%	26,40%
de 16 a 64	14,60%	13,60%	16%	15,30%	14,30%	15,60%	18,60%	17,70%
65 i més	27,40%	28,90%	28,40%	29,60%	25,40%	25,10%	21,40%	17,70%
Total	17,70%	17,20%	19%	18,20%	16,60%	18,40%	19,90%	19,10%

Font: Idescat, a partir de dades de l'Enquesta de condicions de vida de l'INE

Gràfic 2: Evolució de la taxa de risc a la pobresa per grups d'edat i total. Catalunya 2004 -2011



Font: Idescat, a partir de dades de l'Enquesta de condicions de vida de l'INE

Anàlisi:

- L'augment global de la taxa de risc a la pobresa, fins arribar a afectar gairebé el 20% de la població, s'explica fonamentalment per l'augment de la pobresa infantil, sobretot a partir del 2008. El gran descens de la taxa de risc a la pobresa entre els majors de 65 anys des del 2007 es veu absorbit per aquest increment.
- El fet que el principal factor de creixement de la taxa de risc a la pobresa sigui l'augment del nombre d'infants i adolescents que es troben en aquesta situació, indica que calen polítiques destinades a pal·liar el risc de pobresa dels menors de 16 anys.

2.1.2. Carència material de les llars a Catalunya

Definició: L'índex de privació material és un indicador que complementa les mesures de pobresa monetària. La privació material es refereix a la dificultat dels individus o les llars per pagar els béns de consum i les activitats que són pròpies d'una societat en un moment donat, sense considerar estils de vida volgudament austers.

Les variables considerades per mesurar la privació material són:

- Pagar les factures de lloguer, hipoteca o serveis públics
- Mantenir la llar adequadament calenta
- Assumir despeses inesperades
- Menjar carn o proteïnes de forma regular
- Anar de vacances
- Disposar d'aparell de televisió
- Disposar de nevera
- Disposar de cotxe
- Disposar de telèfon

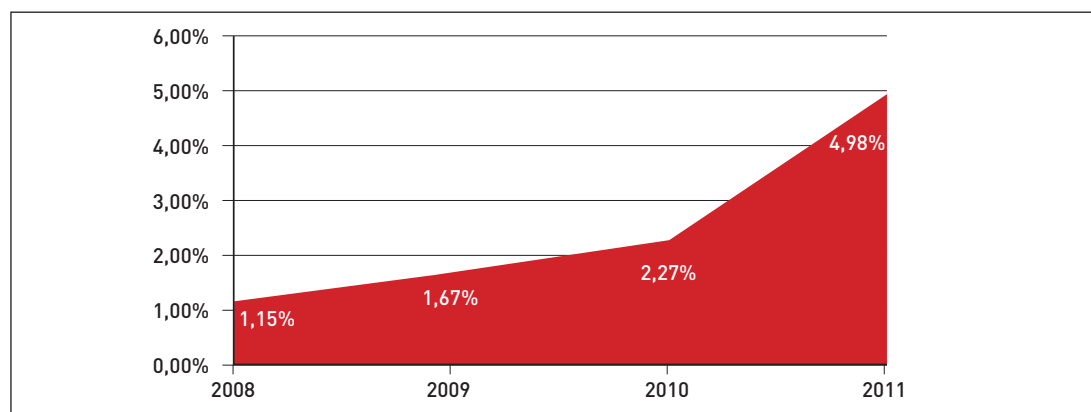
Taula 3: Percentatge de població en situació de privació material severa a Catalunya. 2008-2011

Any	Privació material severa
2008	1,15%
2009	1,67%
2010	2,27%
2011	4,98%

Font: Idescat

Es considera privació material la impossibilitat d'assumir tres d'aquestes nou variables, i **privació material severa** la impossibilitat d'assumir-ne quatre de les nou.

Gràfic 3: Evolució del percentatge de població en situació de privació material severa a Catalunya. 2008-2011



Font: Idescat

Anàlisi:

- El 5% de la població catalana es troba en situació de pobresa severa. La taxa gairebé s'ha quintuplicat des de l'inici de la crisi. La caiguda del consum es pot vincular a dues variables: el descens dels ingressos obtinguts com a rendes del treball (salari) i/o el descens dels ingressos derivats de la transferència de prestacions (exceptuant les pensions, ja que la taxa de pobresa entre els majors de 65 anys s'ha reduït).

2.1.3. Població amb baixa intensitat de treball

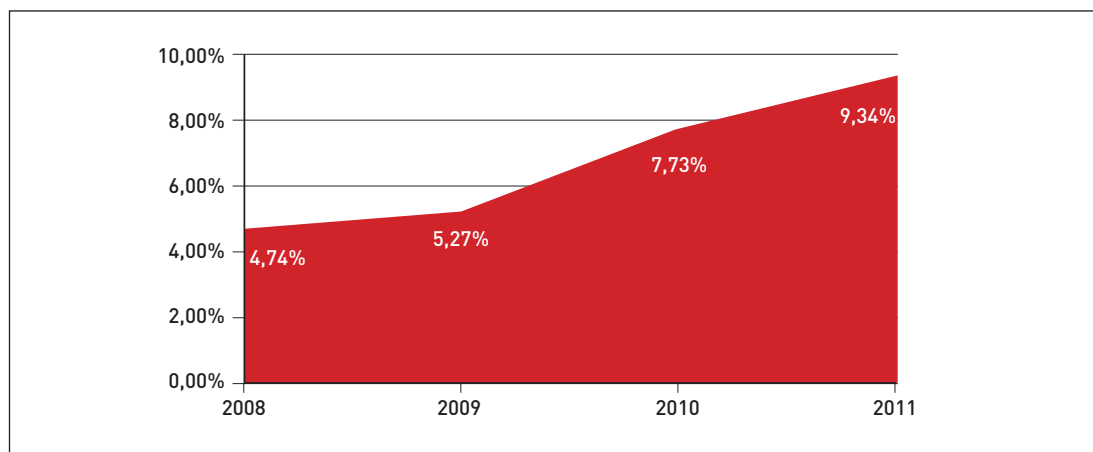
Definició: La població amb baixa intensitat de treball (IT) és aquella en què els mesos treballats per tots els membres de la llar al llarg de l'any representen una proporció inferior a 0,20 en relació als que podrien haver treballat.

Taula 4: Percentatge de població amb baixa intensitat de treball¹ a Catalunya. 2008 - 2011

Any	Baixa intensitat de treball
2008	4,74%
2009	5,27%
2010	7,73%
2011	9,34%

Font: Idescat

Gràfic 4: Evolució del percentatge de població amb baixa intensitat de treball a Catalunya. 2008 - 2011



Font: Idescat

Anàlisi:

- El percentatge de població amb baixa intensitat de treball **ha augmentat de forma accentuada des de l'any 2009**. La situació econòmica ha fet que la permanència al mercat laboral fos inferior i que, per tant, el nombre de mesos treballats per llar disminuís.
- Aquest indicador *per se* no ens aporta informació sobre la relació entre el tipus de llar (amb fills a càrrec o no, per exemple) i la IT, però a la pàgina següent s'analiza un paràmetre ("Nombre de persones que pateixen privació material per intensitat de treball de la llar i fills a càrrec", Taula i Gràfic 5) que reflecteix la correlació entre els tipus de llar, la IT i la privació material.

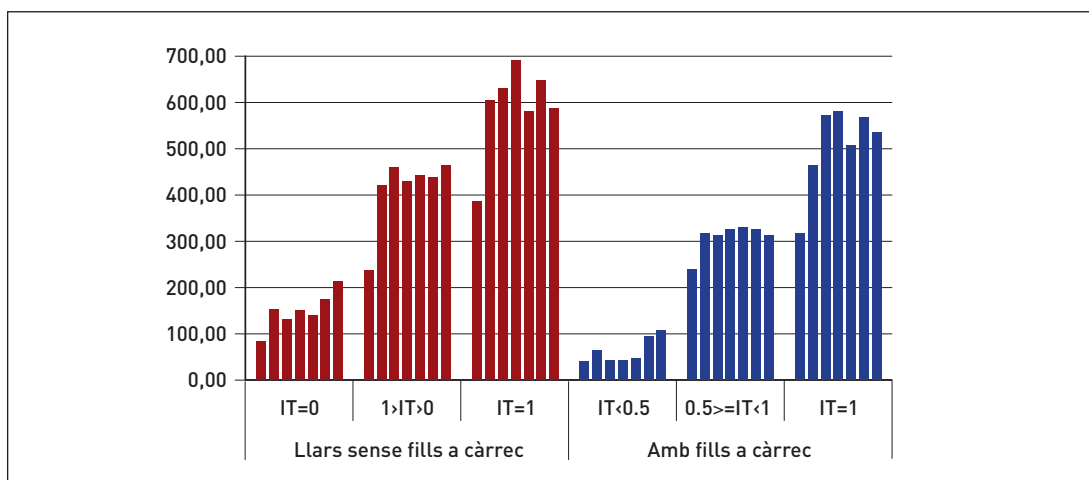
1. Càlcul efectuat sobre la població de 18-59 anys i aplicat a la població de 0 a 59 anys.

Taula 5: Nombre de persones que pateixen privació material per intensitat de treball de la llar i fills a càrrec a Catalunya 2004 – 2010. (En milers)

	2004	2005	2006	2007	2008	2009	2010
IT=0 (llars sense fills a càrrec)	87,70	153,30	139,80	131,40	152,30	175,50	214,90
1 > IT > 0 (llars sense fills a càrrec)	241,10	421,60	443,30	460,30	431,00	438,20	465,20
IT=1 (llars sense fills a càrrec)	387,60	604,50	582,70	630,20	690,80	647,90	587,60
IT < 0,5 (llars amb fills a càrrec)	43,40	66,30	47,80	43,70	44,40	95,70	109,90
0,5 <= IT < 1 (llars amb fills a càrrec)	243,20	318,00	331,60	313,70	328,40	325,80	313,30
IT=1 (llars amb fills a càrrec)	318,30	466,30	509,20	572,80	581,00	569,60	537,60
No consta	1074,00	451,70	487,60	486,40	495,00	499,40	527,10
Total	2395,30	2481,70	2542,00	2638,60	2722,90	2779,20	2755,70

IT: La intensitat de treball en la llar es refereix al nombre de mesos que tots els membres de la llar en edat de treballar han estat treballant durant l'any en proporció al nombre total de mesos que teòricament podrien treballar.

Font: Idescat

Gràfic 5: Nombre de persones que pateixen privació material per intensitat de treball de la llar i fills a càrrec a Catalunya 2004 – 2010. (En milers)

Font: Idescat

Anàlisi:

- Creix de manera sostinguda el nombre de persones sense fills a càrrec en llars amb una intensitat de treball (IT) igual a zero: segons les últimes dades disponibles, són ja més de 200.000 persones. Si hi sumem les persones sense fills a càrrec amb una IT entre 0 i 1, l'augment és encara més accentuat.
- La menor IT es produeix en llars sense fills a càrrec, però el nombre de persones amb fills a càrrec amb una IT inferior a 0,5 s'ha duplicat (gairebé 110.000 persones el 2010).

2.2. Treballadors pobres

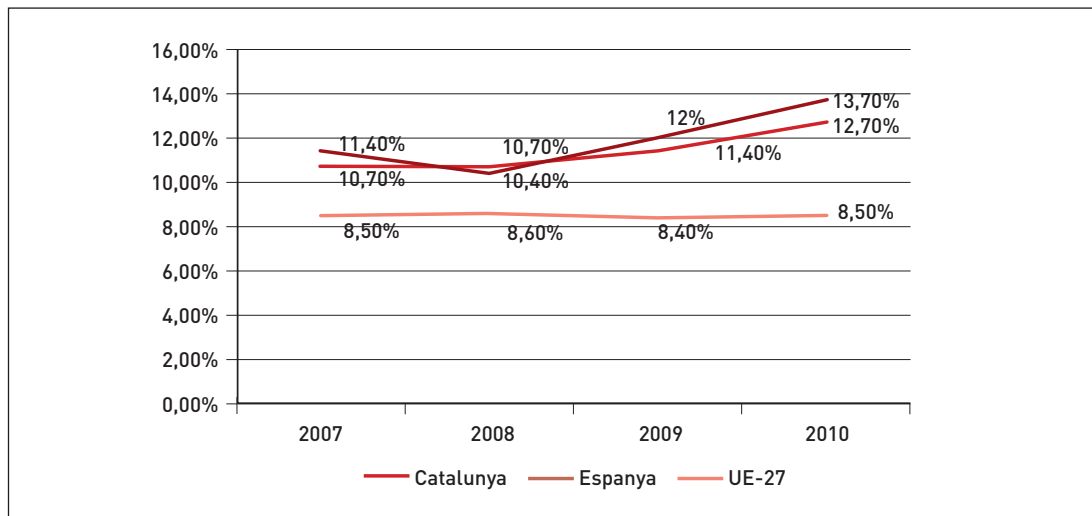
Definició: Població que, a pesar d'estar ocupada, té uns ingressos inferiors als que determinen el llindar de la pobresa. (En anglès es coneix com a «*working poor*».)

Taula 6: Evolució de treballadors pobres a Catalunya / Espanya / Unió Europea. 2007-2010

	2007	2008	2009	2010
Catalunya	11,40%	10,40%	12%	13,70%
Espanya	10,70%	10,70%	11,40%	12,70%
UE-27	8,50%	8,60%	8,40%	8,50%

Font: Idescat i Eurostat (ECV i EU - SILC)

Gràfic 6: Evolució de treballadors pobres a Catalunya / Espanya / Unió Europea. 2007-2010



Font: Idescat i Eurostat (ECV i EU - SILC)

Anàlisi:

- El nombre de treballadors pobres creix significativament a l'Estat espanyol, mentre que a la UE-27 es manté estable. Per a gairebé un 14% de la població catalana que treballa, el fet de tenir un salari no evita la situació de pobresa.

2.3. Evolució de la despesa familiar

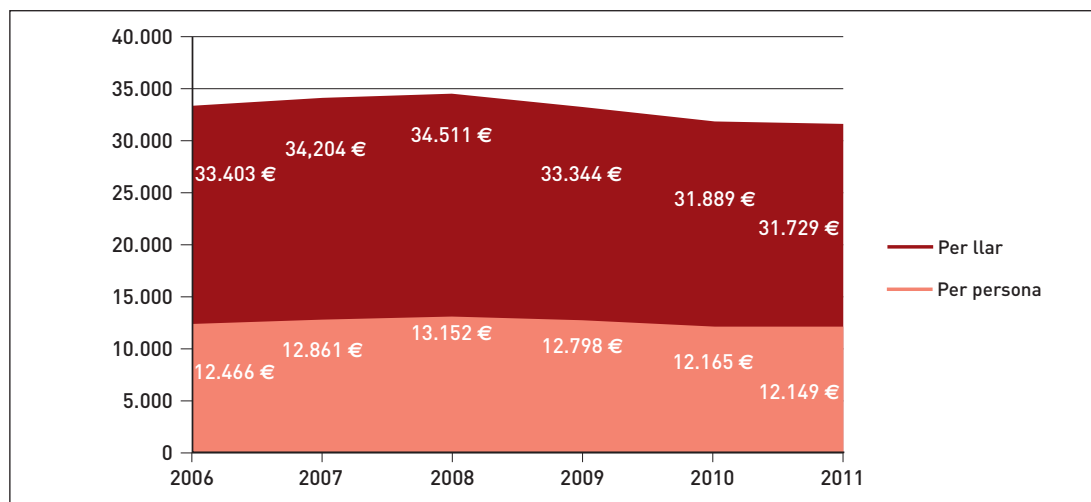
2.3.1. Despesa mitjana per llar² i per persona a Catalunya 2006 -2011

Taula 7: Evolució de la despesa mitjana per llar i per persona a Catalunya en euros corrents

Any	Per llar	Per persona
2006	33.403 €	12.466 €
2007	34.204 €	12.861 €
2008	34.511 €	13.152 €
2009	33.344 €	12.798 €
2010	31.889 €	12.165 €
2011	31.729 €	12.149 €

Font: Idescat, a partir de dades de l'Enquesta de pressupostos familiars, base 2006, de l'INE.

Gràfic 7: Evolució de la despesa anual mitjana per llar i per persona a Catalunya en euros corrents



Font: Idescat, a partir de dades de l'Enquesta de pressupostos familiars, base 2006, de l'INE.

2.3.2. Dificultats de les llars per arribar a final de mes

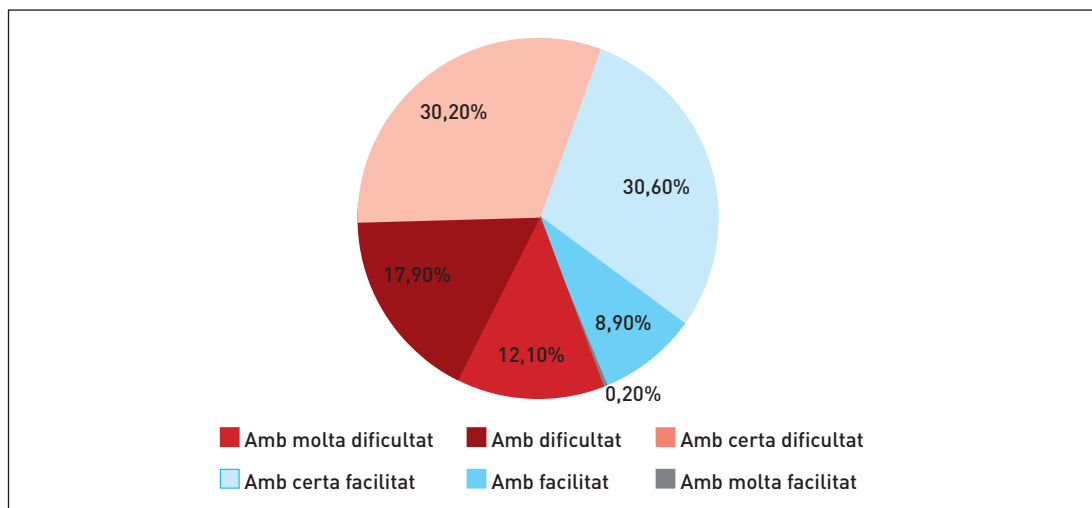
Taula 8: Evolució de les dificultats per arribar a final de mes a Catalunya. Percentatges. 2004 -2012

	2004	2005	2006	2007	2008	2009	2010	2011	2012(p)
Amb molta dificultat	9,60%	9,50%	9,40%	10,40%	11%	13,80%	12,90%	4,70%	12,10%
Amb dificultat	15,80%	15,70%	16,80%	16,80%	17,40%	17,90%	14,80%	17%	17,90%
Amb certa dificultat	32,90%	31,30%	29,70%	29,50%	33%	29,90%	30,50%	32,30%	30,20%
Amb certa facilitat	27,80%	28,70%	29,40%	25,30%	28,10%	27,80%	27,40%	33,20%	30,60%
Amb facilitat	12,90%	13,20%	13%	16,40%	9,40%	9,80%	13%	12,60%	8,90%
Amb molta facilitat	0,60%	1,40%	1,50%	1,60%	1,10%	0,60%	1,30%	0,30%	0,20%

Font: INE

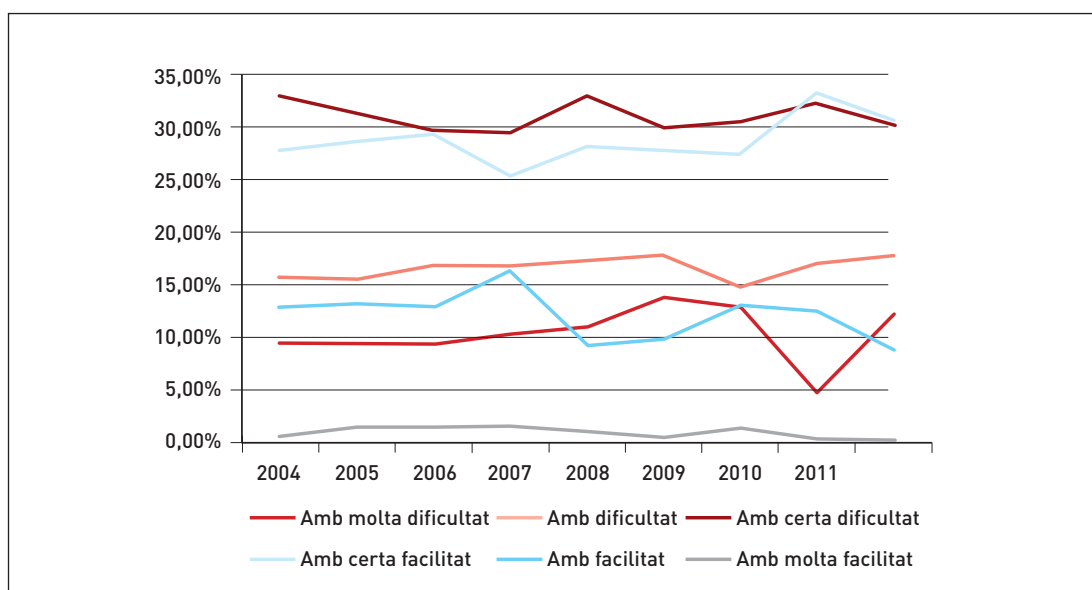
2. Conjunt de persones (una o més) que, residint en el mateix habitatge, comparteixen algunes despeses en comú i que no necessàriament estan vinculades per parentiu.

Gràfic 8: Distribució dificultats per arribar a final de mes a Catalunya. 2012



Font: INE

Gràfic 9: Evolució de les dificultats de les llars per arribar a final de mes a Catalunya 2004-2012



Font: INE

Anàlisi:

- Més de la meitat de la població té dificultats per arribar a final de mes: els tres grups que n'experimenten, en major o menor mesura, sumen el 60,2% del total.
- A pesar de la creixent desocupació vinculada al cicle econòmic, el fenomen no s'ha traduït de manera significativa a les problemàtiques que manifesten les llars per arribar a final de mes. Tan sols augmenta a partir de 2011 el percentatge de persones que manifesten arribar a final de mes amb 'molta dificultat'. Aquest repunt podria explicar-se per les problemàtiques vinculades als criteris d'assignació i cobrament de la Renda Mínima d'Inserció.

2.4. Llindar de risc de pobresa segons nucli familiar

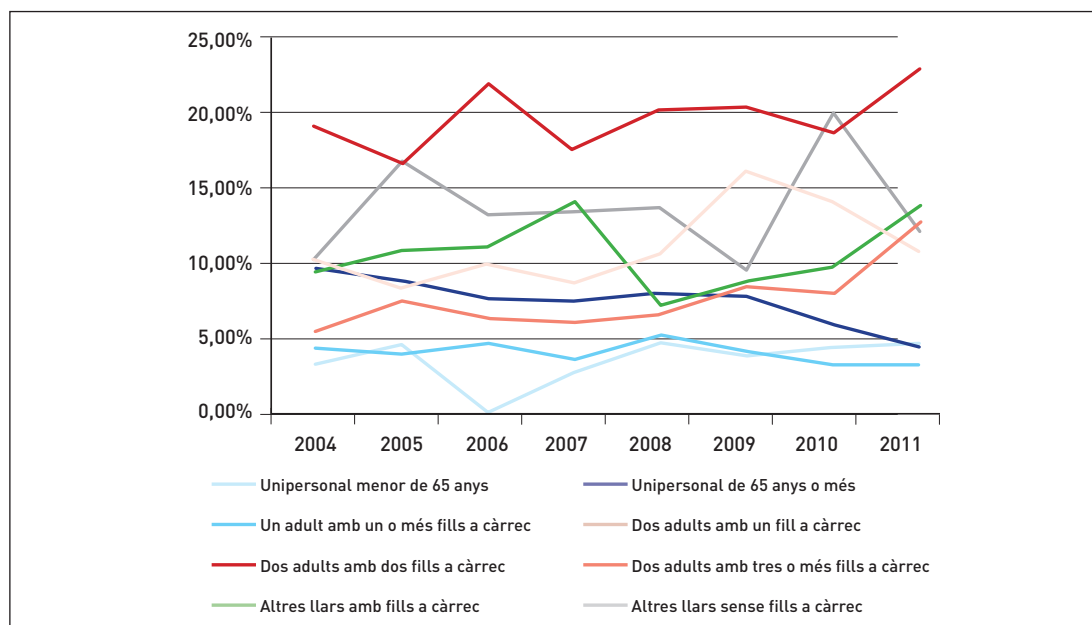
2.4.1. Risc de pobresa segons nucli familiar i nivell d'ingressos

Taula 10: Evolució del risc de pobresa segons nucli familiar 2004 – 2011.
Distribució percentual de les llars segons la seva tipologia

	2004	2005	2006	2007	2008	2009	2010	2011
Unipersonal menor de 65 anys	3,3	4,5	..	2,7	4,7	3,8	4,4	4,6
Unipersonal de 65 anys o més	9,5	8,7	7,5	7,4	7,8	7,7	5,8	4,3
Dos adults, menors de 65 anys i sense fills a càrrec	5,7	7,0	7,4	8,9	8,1	8,4	6,9	6,5
Dos adults, almenys un de 65 anys o més, sense fills a càrrec	14,5	15,9	14,2	17,7	16,4	13,1	9,6	9,3
Altres llars sense fills a càrrec	10,3	16,8	13,2	13,4	13,6	9,5	19,9	12,2
Un adult amb un o més fills a càrrec	4,3	4	4,6	3,6	5,1	4,1	3,2	3,2
Dos adults amb un fill a càrrec	10,2	8,3	9,9	8,6	10,5	16,1	14	10,7
Dos adults amb dos fills a càrrec	19	16,6	21,9	17,5	20,2	20,3	18,6	22,8
Dos adults amb tres o més fills a càrrec	5,4	7,4	6,2	6	6,5	8,3	7,9	12,6
Altres llars amb fills a càrrec	9,4	10,8	11,1	14,1	7,2	8,8	9,7	13,7

Font: Idescat

Gràfic 10: Evolució del risc de pobresa segons nucli familiar. Catalunya 2004-2011



Font: Idescat

Anàlisi:

- Al llarg del període 2004-2011, les parelles amb dos fills a càrrec –que representen el 22,8% de la població– són les que tenen una major significació a l'hora d'explicar el risc a la pobresa.

2.4.2. Llindar de risc de pobresa

Taula 11: Evolució del llindar de risc de pobresa. Catalunya 2005-2011 (Xifres en euros)

	2004	2005	2006	2007	2008	2009	2010	2011
Un adult i un infant	9.840	9.711	10.759	10.639	11.372	11.689	11.334	10.629
Un adult i dos infants	12.111	11.952	13.242	13.094	13.997	14.387	13.950	13.082
Un adult i tres infants	14.382	14.193	15.725	15.549	16.621	17.085	16.565	15.535
Dos adults i un infant	13.625	13.446	14.898	14.730	15.746	16.186	15.694	14.717
Dos adults i dos infants	15.896	15.687	17.380	17.185	18.371	18.883	18.309	17.170
Dos adults i tres infants	18.166	17.928	19.863	19.640	20.995	21.581	20.925	19.623
Tres adults i un infant	17.409	17.181	19.036	18.822	20.120	20.682	20.053	18.805
Tres adults i dos infants	19.680	19.422	21.519	21.277	22.745	23.380	22.668	21.258
Tres adults i tres infants	21.951	21.663	24.002	23.732	25.369	26.078	25.284	23.711

Font: Idescat

Anàlisi:

- A partir del 2009 les famílies s'han empobrit degut a que els ingressos són cada cop més baixos, la qual cosa fa que el llindar de la pobresa se situï en nivells de renda inferiors. El fet que el llindar estigui vinculat a la mitjana d'ingressos de la població fa que, en la pràctica, l'empobriment real sigui major: una família de dos adults i dos fills, per exemple, que amb uns ingressos de 18.880€ el 2009 estava per sota del llindar de la pobresa, el 2011 passaria a estar un 10% per sobre d'aquest llindar, quan en realitat –tenint en compte l'augment del cost de subministraments, dels serveis bàsics i dels impostos indirectes—aquesta família estaria sent sotmesa a una doble pressió (ingressos a la baixa i despeses en augment) que l'empobririen de manera accelerada.
- El perfil de la família pobra és, en un 46% dels casos, una família de dos adults amb un o més fills a càrrec que no obté els 17.170€ (de mitjana per a aquestes tipologies de família) per a garantir la seva subsistència.

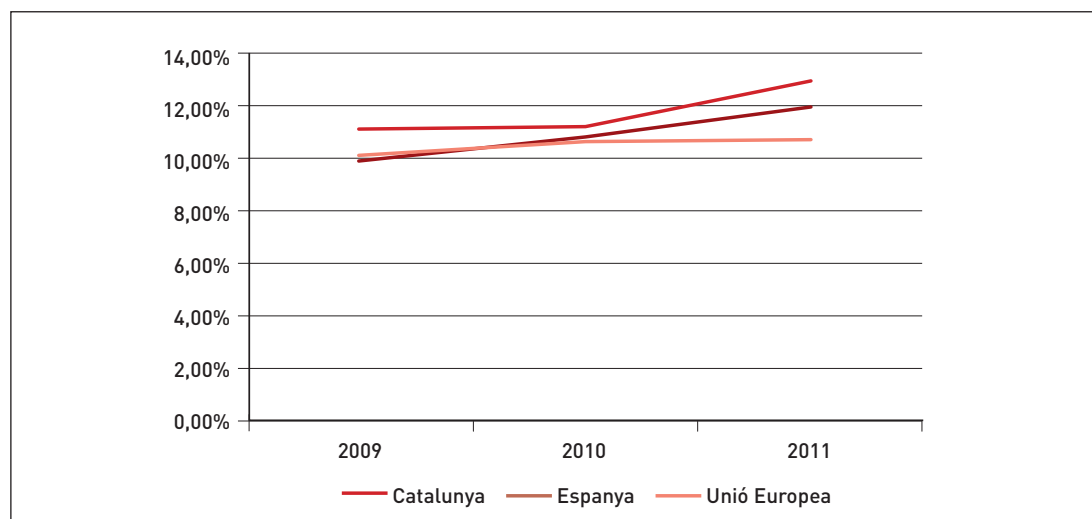
2.4.3. Població de 0 a 17 anys en llars sense ocupació

Taula 12: Població de 0 a 17 anys en llars on cap membre treballa

	2009	2010	2011
Catalunya	11,10%	11,20%	12,90%
Espanya	9,90%	10,80%	11,90%
Unió Europea	10,1%	10,6%	10,7%

Font: Idescat

Gràfic 11: Població de 0 a 17 anys en llars on cap membre treballa



Font: Idescat

Anàlisi:

- La taxa de població menor de 17 anys que viu en llars on cap membre treballa és del 12,9% a Catalunya, un punt superior a la que presenta el conjunt de l'Estat (11,9%).

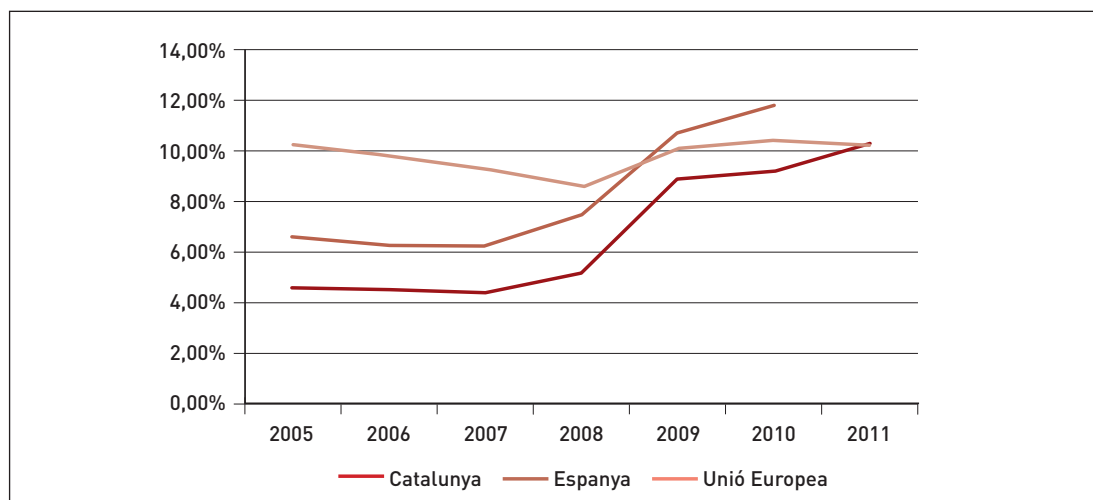
2.4.4. Població de 18 a 59 anys en llars sense ocupació

Taula 13: Percentatge de població de 18 a 59 anys en llars on cap membre treballa. 2005 - 2011

	Catalunya		Espanya		Unió Europea	
	Homes	Dones	Homes	Dones	Homes	Dones
2005	4,40%	4,80%	6,10%	7,10%	9,2%	11,3%
2006	4,20%	4,90%	5,80%	6,80%	8,8%	10,8%
2007	3,90%	4,90%	5,80%	6,70%	8,2%	10,3%
2008	5%	5,40%	7,20%	7,70%	7,2%	10,1%
2009	8,70%	9,10%	10,90%	10,70%	9,3%	10,9%
2010	9,30%	9,10%	12%	11,60%	9,7%	11,1%
2011	10,7%	9,9%	9,2%	11,3%

Font: Idescat

Gràfic 12: Percentatge de població de 18 a 59 anys en llars on cap membre està ocupat. 2005 - 2011



Font: Idescat

Anàlisi:

- El nombre de llars sense ocupació creix tant a Catalunya com a l'Estat espanyol (amb la mateixa intensitat i amb independència de la variable de gènere) des del 2007, mentre que a la Unió Europea decreix fins al 2008 i augmenta a partir de llavors.

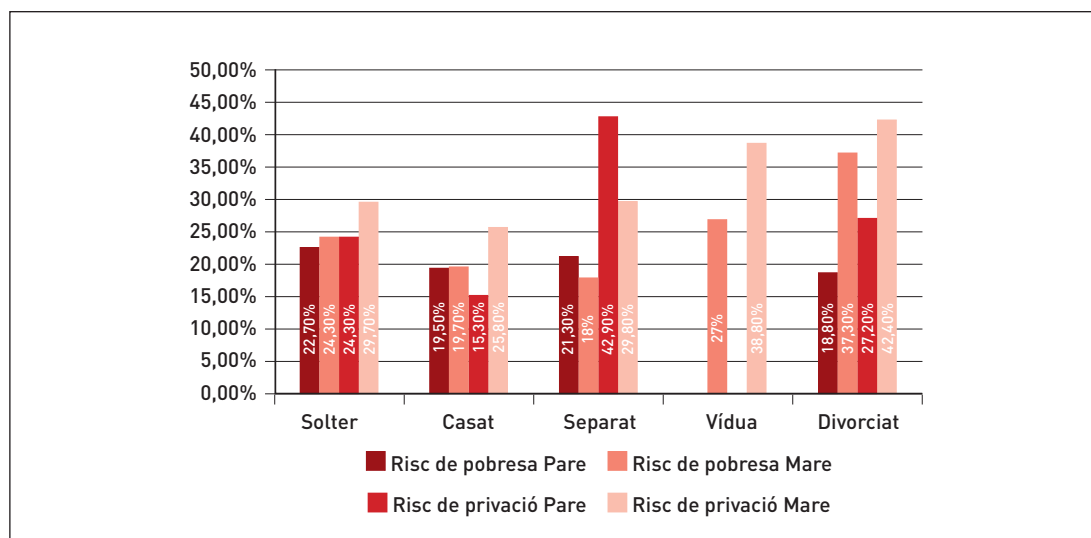
2.4.5. Risc de pobresa i privació segons l'estat civil del pare/mare

Taula 14: Risc de pobresa i privació infantil segons l'estat civil dels progenitors

	Risc de pobresa		Risc de privació	
	Pare	Mare	Pare	Mare
Solter	22,70%	24,30%	24,30%	29,70%
Casat	19,50%	19,70%	15,30%	25,80%
Separat	21,30%	18%	42,90%	29,80%
Vídua		27%		38,80%
Divorciat	18,80%	37,30%	27,20%	42,40%

Font: Informe sobre la pobresa infantil a Catalunya

Gràfic 13: Risc de pobresa i privació infantil segons l'estat civil dels progenitors



Font: Informe sobre la pobresa infantil a Catalunya

Anàlisi:

- Els infants tenen major risc de pobresa i privació si conviuen amb la mare quan aquesta és soltera (24,3% homes vs. 29,7% dones), casada (19,7% vs. 25,8%) o divorciada (37,3% vs. 42,4%), però la proporció s'inverteix quan el pare és separat: 42,9% de privació i 21,3% de pobresa en el cas dels homes, enfront a 29,8% i 18% en el cas de les dones.
- El risc de privació i/o pobresa és més elevat per als menors que viuen amb un sol progenitor, ja sigui solter/a, separat/da, divorciat/ o vídua (els vidus no consten).