

Informe INSOCAT **per a la millora de l'acció social**

**Indicadors socials a Catalunya en
relació al context estatal i europeu**

Núm. 0 | MARC DE REFERÈNCIA

entitats
catalanes
d'acció
social



ABRIL 2012

www.acciosocial.org



Informe INSOCAT per a la millora de l'acció social

Indicadors socials a Catalunya en relació al context estatal i europeu | Núm. 0, Abril 2012. MARC DE REFERÈNCIA

Índex

1. Introducció i metodologia
 2. Indicadors generals
 3. Dimensió de la pobresa
 4. Treball
 5. Educació
 6. Habitatge
 7. Desigualats i renda
 8. Protecció social
 9. Composició de la població en risc a la pobresa
- Annexos
- A. Conceptes
 - B. Composició de la població en risc a la pobresa

Podeu consultar la versió reduïda de l'informe a
www.acciosocial.org/insocat-num0-abril2012-vreduida

1. Introducció

El fort impacte de la crisi a Catalunya, en forma d'**empobriment d'amplis sectors de la població** i d'**enduriment de les condicions de vida** d'aquells que ja vivien en situació d'exclusió i pobresa, és a hores d'ara una evidència a tots nivells que es veu reflectida en els indicadors de què disposem, tant coneguts –augment exponencial de l'atur i dels desnonaments de famílies– com més sofisticats (augment de la privació material, de la taxa de risc a la pobresa general, etc).

La crisi social, conseqüència de la crisi econòmica i financera, **està arribant a tots els racons del país** i el seu fort impacte l'estan patint també grups socials considerats fins no fa gaire "integrats". Homes blancs d'edat i formació mitjana estan començant a viure, també (juntament amb els col·lectius tradicionalment vulnerables), **situacions de misèria i exclusió**. L'inici (o el retorn) dels processos d'**emigració de joves cap a l'estranger** i l'**augment de les bosses de pobresa extrema** són algunes de les claus d'aquest moment històric que intentem analitzar en el present informe.

La federació d'Entitats Catalanes d'Acció Social (ECAS) actualitzarà periòdicament les dades que s'hi recullen amb la intenció fonamental de posar al servei de les entitats membres, el tercer sector social i tots els agents interessats un **document amb informació seleccionada** que ens permeti actuar partint del **coneixement de la realitat socioeconòmica** en què ens trobem. Aquesta primera edició de l'INSOCAT ens proporciona un marc de referència i compta amb una **Versió reduïda** que conté les dades més destacables, així com una síntesi de les definicions i anàlisis d'aquesta versió completa.

Metodologia – La tria dels indicadors

L'interès acadèmic i polític a l'Europa contemporània per l'anàlisi de la pobresa i l'exclusió social podríem dir que recomença a mitjans dels anys setanta de segle vint, just iniciada la crisi del petroli. Fins aquells moments, a la majoria de països europeus, el conegut com a Estat del Benestar, havia estat proporcionant un coixí de seguretat mínim a amplíssimes capes de la població i aquestes qüestions havien sortit de



l'agenda política. Amb aquell sotrac però, hi tornen a entrar. Des d'aquell moment, i fins els nostres dies, l'interès no ha parat de créixer i s'han succeït les propostes per al seu estudi, i s'han generalitzat.

La Cimera de Lisboa (de l'any 2000) però fou la primera cimera política a escala europea que es marcava un objectiu polític comuns de lluita per la inclusió social molt ambiciosos i que, per tant i paral·lelament, necessitava definir uns indicadors per a la seva verificació i la seva comparabilitat entre els diferents estats i territoris. Així doncs, el Subgrup d'Indicadors (ISG) del Comitè de Protecció Social fou l'encarregat de desenvolupar aquesta tasca: definir els indicadors i les eines necessàries per poder comparar els resultats de les polítiques estatals en funció dels objectius comuns. Un procés de debat i creació de consens dut a terme tant per acadèmics, polítics, i per agents de la societat civil. D'aquest debat en sorgí, i n'anà evolucionant, un grup d'indicadors clau que tots els estats havien de plasmar en els seus Plans Nacionals per la Inclusió.

Tot i que l'etapa de l'Estratègia de Lisboa ha finalitzat i (ara estem en l'època de l'Europa2020) entenem que tot aquell esforç d'anys i anys segueixen essent vàlids. De fet, l'eina principal per a l'estudi dels processos d'exclusió social i les situacions de pobresa (l'Enquesta de Condicions de Vida, consensuada a nivell europeu) segueix viva i essent utilitzada pel conjunt d'investigadors especialitzats en aquest tema.

És per això que, l'hora de fer servir un grup d'indicadors per al nostre informe anual hem optat per posar en valor tot aquest esforç col·lectiu i el conjunt de dades que us presentem a continuació graviten a l'entorn d'aquest consens europeu. El present informe detalla els resultats de l'última versió dels coneguts com a Indicadors de Laeken, d'aquells indicadors que estan disponibles a escala catalana, complementats per altres indicadors que hem entès que podien aportar llum a aquesta primera aproximació a la realitat de la pobresa i l'exclusió al nostre país en el 2011, just enmig de la crisi econòmica i social més important que estem vivint des de la viscuda a la postguerra dels anys quaranta.

Perquè aquests indicadors?

- **Perquè hi ha consens a nivell europeu.**
- **Perquè són comparables a nivell europeu.**
- **Perquè, dels que compleixen els dos requisits anteriors, són els que hi ha disponibles per Catalunya.**

Definicions i Anàlisi

Cadascun dels epígrafs de l'informe s'obre amb una definició del concepte i es tanca amb un anàlisi de les dades corresponents a cada punt. La majoria de les definicions estan basades en les de l'Institut d'Estadística de Catalunya (Idescat), adaptades a un llenguatge més entenedor en la mesura del possible.

2. Indicadors generals

2.1. Taxa de risc a la pobresa

Definició: Percentatge de persones que viuen en llars amb una Renda Disponible Equivalent inferior al 60% dels ingressos medians corresponents al tipus de llar. L'equivalència es construeix sobre la base dels índexs de l'OCDE modificats.

**Taula 1. Taxa de risc a la pobresa a Catalunya.
Persones per sexe i edat**

2010	Homes	Dones	TOTAL
Menys de 16	18	29,8	23,7
De 16 a 64	18,6	18,5	18,6
65 i més	18,5	23,7	21,4
16 i més	18,6	19,7	19,1
Total	18,5	21,3	19,9

Font: Idescat. EU-SILC 2010

Taula 2. Evolució de la taxa a la pobresa a Catalunya

Any	Menys de 16 anys	de 16 a 64 anys	65 anys i més	16 anys i més	TOTAL
2010	23,7	18,6	21,4	19,1	19,9
2009	23,4	15,6	25,1	17,5	18,4
2008	17,6	14,3	25,4	16,4	16,6
2007	18,9	15,3	29,6	18,1	18,2
2006	22,2	16	28,4	18,4	19

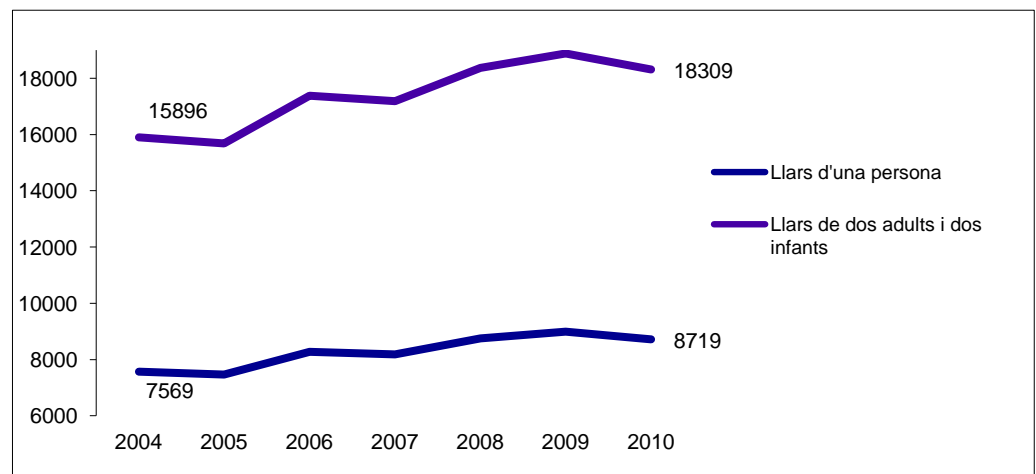
Font: Idescat. EU-SILC 2010

Taula 3. Comparativa de la taxa de risc a la pobresa amb l'Estat espanyol i Europa. 2006-2010

		2006	2007	2008	2009	2010
Catalunya	Homes	17,2	16,5	15	16,7	18,5
	Dones	20,8	19,8	18,1	20	21,3
	Total	19	18,2	16,6	18,4	19,9
Estat Espanyol	Homes	18,5	18,5	18,3	18,3	20,1
	Dones	21,3	20,9	21	20,6	21,3
	Total	19,9	19,7	19,6	19,5	20,7
Zona euro	Homes	14,5	15,1	15	14,9	15,3 (s)
	Dones	16,4	17,1	16,9	16,8	16,9 (s)
	Total	15,4	16,1	16	15,9	16,1 (s)
Unió Europea	Homes	15,3 (s)	15,9	15,6	15,4	15,7 (s)
	Dones	16,9 (s)	17,5	17,5	17,1	17,1 (s)
	Total	16,1 (s)	16,7	16,5	16,3	16,4 (s)

Font: Idescat. EU-SILC 2010

Gràfica 1. Evolució de llindar de risc a la pobresa, en euros. Catalunya



Font: Idescat. EU-SILC 2010

Anàlisi:

- Destaca l'augment progressiu de la taxa de risc a la pobresa des de l'inici de l'impacte de la crisi, l'any 2008. Actualment se situa en un 20%: una de cada cinc persones viu en situació de risc a la pobresa.

- La diferència entre la taxa de risc a la pobresa d'homes i dones s'ha mantingut més o menys estable i segueix sent important (més de tres punts). La diferència a Catalunya és clarament superior a la de l'Estat espanyol i el conjunt europeu.
- Es trenca una tendència històrica: la població de més edat ja no és la més exposada a la pobresa, sinó que són els menors de 16 anys el col·lectiu amb major risc. Al llarg dels anys, es constata un clar descens de la taxa de risc entre les persones més grans i un augment entre els més joves i els adults.
- La taxa de risc a la pobresa més alta es dona entre les nenes i adolescents de menys de 16 anys, seguida per la de les dones de més de 65 anys.

2.2. Indicadors de conjuntura econòmica

2.2.1. Producte Interior Brut (PIB)

Definició: Mesura el resultat final de l'activitat de producció de les unitats productores al territori. Hi ha tres òptiques pel seu anàlisi: oferta, demanda i renda. Des del punt de vista de l'oferta permet avaluar quina és l'aportació de les diferents branques productives al conjunt de l'economia (valor afegit brut de l'agricultura, la indústria, la construcció i els serveis). Des de l'òptica de l'ús final dels béns i serveis produïts (consum, inversió, sector exterior) s'utilitza el PIB calculat per la banda de la demanda. Des del punt de vista de la renda, permet una desagregació en funció de l'aportació dels factors productius a la producció: remuneració d'assalariats (treball), excedent brut d'explotació (capital) i renda mixta.

Taula 4. Taxa de creixement real del PIB. 2010

	2008	2009	2010
Catalunya	0,1	-4,2	0,1
Estat espanyol	0,9	-3,7	-0,1
Zona euro	0,4	-4,2	1,8
Unió Europea	0,5	-4,3	1,9

Font: Idescat / Eurostat

Anàlisi:

- Des de l'inici del període de crisi, les economies de la majoria de zones d'Europa han experimentat tres fases: entrada a la crisi (2008), amb uns nivells de creixement de l'economia molt inferiors als habituals, tendint a l'estancament absolut; dur retrocés (2009); i frenada del descens (2010) però, en el cas de l'Estat, sense creixement econòmic. Altres països d'Europa si que han experimentat un lleuger retorn a índex de creixement. En aquests moments però, sembla que s'està tornant a l'estancament generalitzat.

2.2.2. Índex de Preus al Consum (IPC)

Definició: Mesura l'evolució en el temps del nivell de preus dels béns i serveis de consum adquirits per la població que resideix en habitatges familiars a Catalunya i l'Estat espanyol. Es considera despesa de consum el flux monetari pagat per l'adquisició de béns i serveis tipificats així en una nomenclatura elaborada expressament per l'INE. En queden excloses les despeses que es poden considerar d'inversió, com ara l'adquisició d'habitatge en propietat.

**Taula 5. Índex de preus de consum (IPC)
Catalunya. Novembre 2011**

Base 2006=100	Índex	Variació mensual %	Variació interanual %	Variació des d'inici d'any
Índex general	114,4	0,4	3	2,3
Aliments i begudes no alcohòliques	112	0,1	2,1	1,7
Begudes alcohòliques i tabac	149,2	0,1	10	4
Vestit i calçat	111,3	5,4	0,6	0,7
Habitatge	125,4	0,2	5,7	5,4
Parament de casa	111,3	0,5	1,6	1,3
Medicina	95,2	-2,5	-2,4	-2,3
Transports	118,6	0,4	7,2	5,1
Comunicacions	96,8	0	-1,6	-1,5
Esbarjo i cultura	97,7	-1	0,4	-0,7
Ensenyament	126,9	0	3,9	3,9
Hotels, cafès i restaurants	116,7	-0,3	1,5	1,3
Altres béns i serveis	118,9	0,2	3	3

Font: Idescat / Eurostat

Anàlisi:

- Tot i l'estancament de l'activitat econòmica, els preus dels productes - també dels de consum bàsic- ha augmentat. La variació interanual de l'IPC, l'augment de preus de novembre de 2010 a novembre de 2011 (les últimes dades de que disposem), és aproximadament d'un 3%. Han augmentat especialment els preus de les begudes alcohòliques, els transports, l'habitatge o l'ensenyament. Per contra, tant les comunicacions com la medicina han retrocedit, i el vestir, l'esbarjo són alguns dels béns de consum que pràcticament no augmenten de preu.

3. Dimensió de la pobresa¹

3.1. Intensitat de la pobresa

Definició: Diferència entre la mediana de la renda de les persones que es troben per sota de llindar de risc a la pobresa i el llindar en si mateix, expressada com a percentatge del llindar de risc a la pobresa. Si el valor és elevat pot indicar una major diferència d'aquest grup respecte els que estan per sobre del llindar o bé una elevada dispersió dels ingressos dins del grup de risc, cosa que implicaria una major desigualtat dins del grup. Per poder extreure conclusions globals, cal combinar-lo amb els altres indicadors que fan referència als ingressos.

Taula 6. Intensitat de risc la pobresa a Catalunya. 2010

2010	Homes	Dones	TOTAL
Menys de 16 anys	27	31	29,5
De 16 a 64 anys	30,3	27,8	28,5
65 anys i més	15,8	14,7	15,8
Total	26,6	26,1	26,4

Font: Idescat. EU-SILC 2010

Taula 7. Evolució de la intensitat del risc a la pobresa

	2006	2007	2008	2009	2010
Menys de 16 anys	22,3	21,9	34,3	35,1	29,5
De 16 a 64 anys	25,2	25,6	30,7	26	28,5
65 anys i més	21,1	18,1	19	17,6	15,8
Total	23,1	22,3	26,7	25,1	26,4

Font: Idescat. EU-SILC 2010

Anàlisi:

- Les dones menors de 16 anys són les que tenen uns ingressos més allunyats dels mitjans. El darrer any es percep un canvi de tendència que no et pot confirmar fins que no es disposi de noves dades.
- El grup poblacional amb una distribució de renda més propera al llindar són les persones grans; cada any s'escurcen les distàncies respecte el llindar. Una explicació és que les pensions -la font principal dels seus ingressos- no han experimentat els importants canvis a la baixa que si que s'han donat entre les rendes del treball.

¹ Veure dades sobre la 'Composició de la població en risc a la pobresa' a l'apartat B dels Annexos.

3.2. Profunditat - Dispersió al voltant dels llindars de risc a la pobresa

Definició: Percentatge de persones que viuen en llars amb una Renda total Disponible Equivalent inferior al 40%, el 50% i el 70% de la mediana de la Renda nacional Disponible Equivalent per a aquella llar. L'objectiu d'aquest indicador és mesurar el grau de sensibilitat de la taxa de risc a la pobresa, posant-la en relació amb altres indicadors propers i permetent una major aproximació a la mesura de la pobresa i la pobresa extrema. El llindar definit per a mesurar la taxa és del 60% i aquest indicador cerca els llindars contigus (70, 50 i 40%) de tal manera que és possible veure com afecten petits canvis en la variació de la renda.

**Taula 8. Dispersió al voltant dels llindars de risc a la pobresa.
Catalunya 2008**

Catalunya	2006	2007	2008	2009	2010
40% de la mediana	7,2	6,4	6,9	7,4	7,5
50% de la mediana	12,5	11,2	11	11,6	13,7
60% de la mediana	19	18,2	16,6	18,4	19,9
70% de la mediana	27	25,2	23,5	27,1	28,1

Font: Idescat. EU-SILC 2010

Anàlisi:

- Augmenta el nombre de llars amb baixos ingressos i en risc a la pobresa, tant les molt pobres (40%) com les lleugerament pobres (70%) o vulnerables.
- Des de l'inici de la crisi el sector que ha augmentat més és el de les persones que viuen amb un 70% de la mediana de la renda, que encara no es consideren en risc de pobresa però que són a punt de ser-ne considerats.
- Es pot considerar aquesta dada com indicatiu més de l'empobriment de les famílies i de la societat en general arran de la crisi. Gairebé un 30% de les llars catalanes viuen amb unes rendes iguals o inferiors al 70% de la renda mediana.

3.2. Risc a la pobresa per tipologia de les llars

Definició: Percentatge de persones que viuen en llars amb una Renda Disponible Equivalent inferior al llindar de risc a la pobresa per aquell tipus de llars.

Taula 9. Risc a la pobresa per composició de les llars. Catalunya

	2006	2007	2008	2009	2010
Unipersonal	33,3	28,3	30,4	28,7	28,1
- Una persona menor de 65 anys	..	13,6	21	17,6	21,6
- Una persona de 65 anys o més	51,7	46,4	41,4	41,4	36,1
Dos adults sense fills dependents	18,6	21,3	17,7	17	14,5
- Dos adults, menors de 65 anys i sense fills dependents	11,7	12,8	10,4	11,7	10,8
- Dos adults, almenys un de 65 anys o més, sense fills dependents	26,9	31,9	27,2	23,8	19,3
Altres llars sense fills dependents	11	11,6	10,6	9,2	19,7
Un adult amb un o més fills dependents	41,6	33,2	48	40,9	46,6
Dos adults amb un o més fills dependents	21	17	16,4	21,7	21,3
- Dos adults amb un fill dependent	14,2	11,5	12,4	20,8	20,2
- Dos adults amb dos fills dependents	23,3	17,8	15,8	17,6	17,8
- Dos adults amb tres o més fills dependents	35,5	37,4	45,7	60,3	47,5
Altres llars amb fills dependents	17,9	19,6	12,8	15,3	18,2
Total	19	18,2	16,6	18,4	19,9

Font: Idescat. EU-SILC 2010

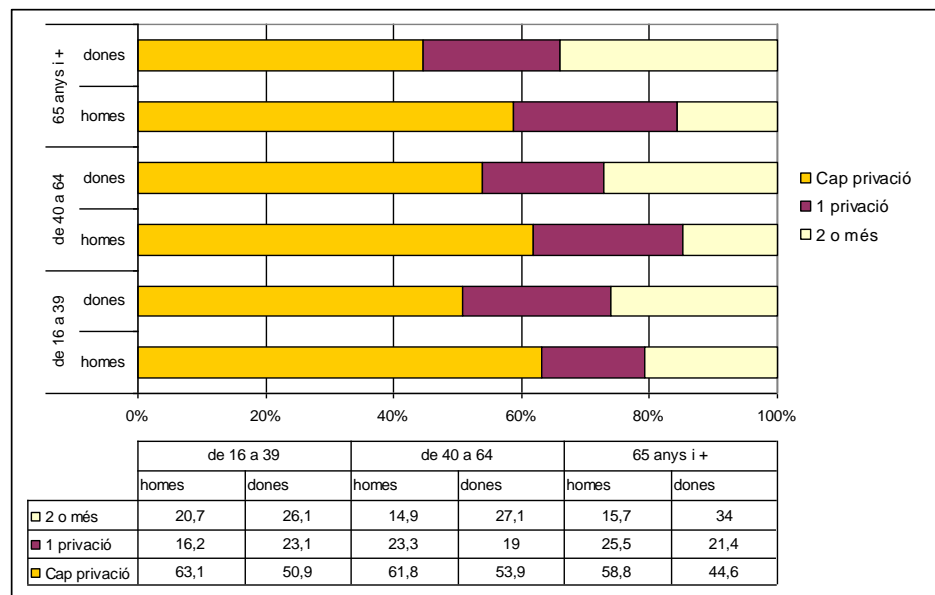
Anàlisi:

- Les llars amb més risc de caure en situacions de pobresa són les monoparentals, amb una persona gran sola o les famílies nombroses (amb 3 fills o més). Entre les persones grans que viuen soles el risc ha disminuït els darrers anys.

3.3. Nombre de privacions materials de les llars

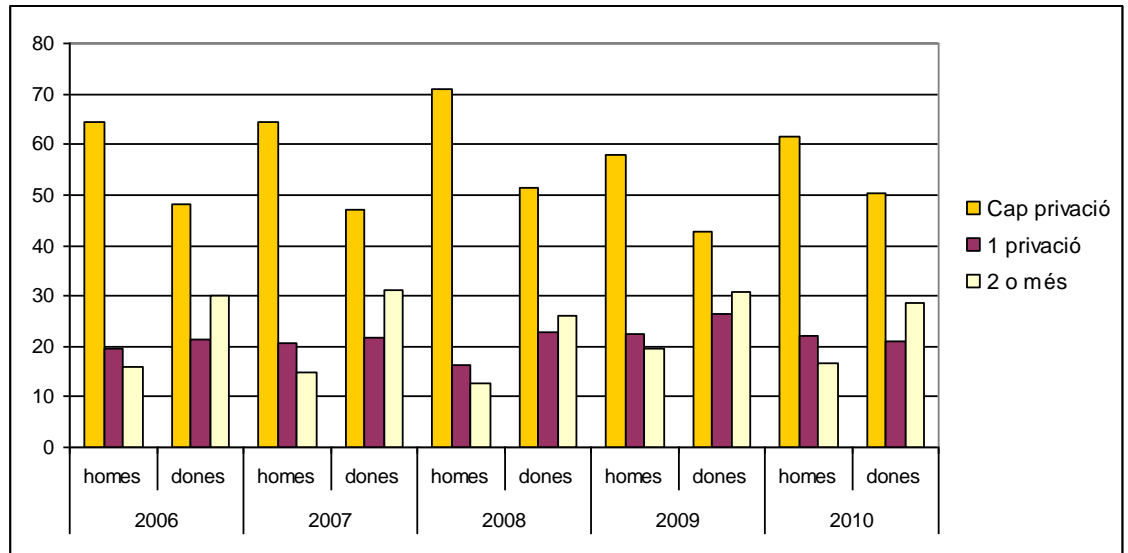
Definició: Percentatge de població que viu en llars que no es poden permetre: fer front a despeses sobrevingudes; a una setmana de vacances anual; pagar els endarreriments; un àpat de carn, peix, pollastre cada dos dies; mantenir la llar adequadament calenta; màquina de rentar; televisió de color; telèfon; cotxe particular.

Gràfica 2. Nombre de privacions de les llars de Catalunya per sexe i edat de la persona de referència



Font: Idescat. EU-SILC 2010

Gràfica 3. Evolució (2006-2010) del nombre de privacions de les llars a Catalunya per sexe de la persona de referència



Font: Idescat. EU-SILC 2010

Anàlisi

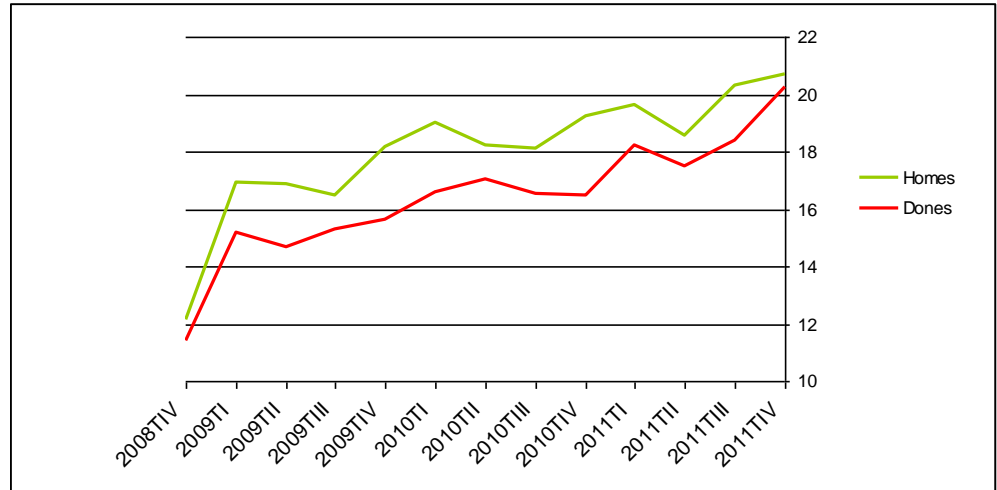
- Les persones que acumulen més privacions són les dones majors de 65 anys –el 34% en tenen dues o més- seguides de les dones d'entre 40 i 64 –el 27%- i les d'entre 16 i 39 –el 26%. A continuació les llars que acumulen més privacions són les comandades per homes majors de 65 anys.
- Les llars que acumulen menys privacions són justament les categories inverses: els homes d'entre 16 i 34 anys -un 63% no té cap privació-, seguits dels homes d'entre 40 i 64 anys –un 62% sense privacions- i les llars comandades per homes de més de 65 anys –un 59%-.
- No hi ha hagut canvis substancials en els resultats d'aquest indicador els darrers anys. És possible que els ajustos en la despesa de les famílies triguin més produir-se que els ajustos sobre el nivell d'ingressos o la percepció de necessitats o possibilitat des les persones.

4. Treball

4.1. Evolució recent de l'atur

Definició: L'Enquesta de Població Activa considera aturades aquelles persones de 16 anys o més que reuneixen simultàniament les condicions següents: a) estar sense feina, no haver tingut una ocupació per compte d'altri ni per compte propi durant la setmana de referència; b) en recerca de feina, haver iniciat la recerca de feina per compte aliè o haver fet gestions per establir-se pel seu compte durant el mes precedent; c) estar disponible per treballar, en condicions de començar a fer-ho en un termini de dues setmanes.

Gràfica 4. Evolució de l'atur en funció del gènere. Últims 2 anys per trimestres. Catalunya



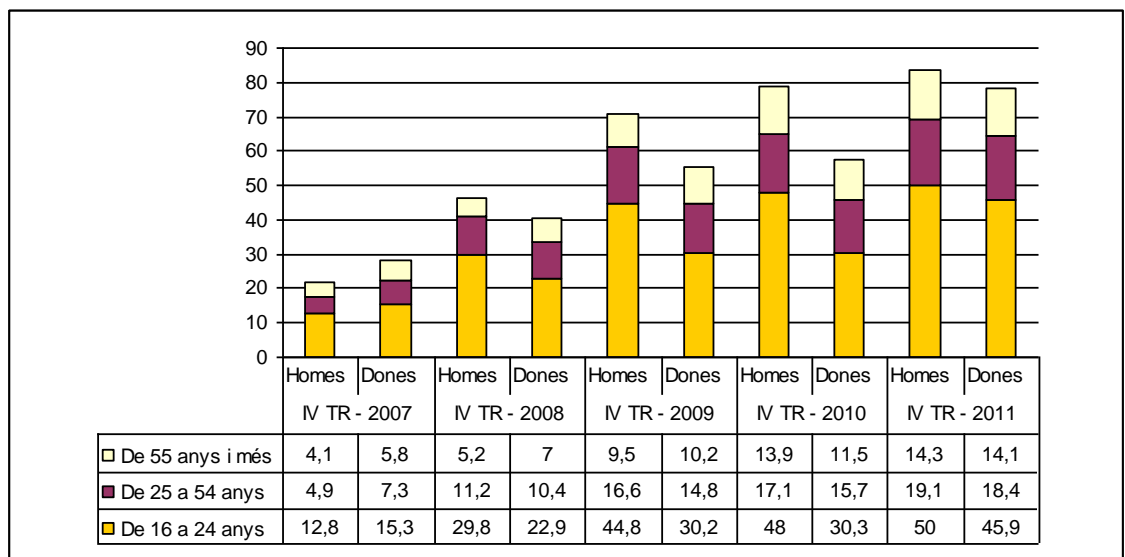
Font: EPA (Enquesta de Població Activa)

Taula 10. Atur per edats a Catalunya

	I 2011	II 2011	III 2011	IV 2011
De 16 a 24 anys	43,6	41,9	43,1	47,9
De 25 a 54 anys	17,1	16,4	18	18,8
De 55 anys i més	13,8	12,2	12	14,2
Total	19	18,1	19,4	20,5

Font: EPA (Enquesta de Població Activa)

Gràfica 5. Evolució atur sexe i edat. 4ts trimestres. Catalunya



Font: EPA (Enquesta de Població Activa)

Anàlisi:

- Un dels primers i més importants impactes de l'actual crisi ha estat sobre el mercat laboral, especialment en termes de destrucció de llocs de treball. En els darrers anys l'atur ha augmentat a un ritme vertiginós, amb un fort impacte en tota la població, però especialment en els joves.
- L'atur juvenil és el més elevat, situant-se en un 50% en el cas dels homes i un 46% en el de les dones. La tendència a l'augment també s'ha donat entre la població d'edat més propensa a la integració laboral –i suposadament menys precària- situant-se pràcticament en un 20% en les persones entre 25 i 54 anys.

4.2. Atur de llarga durada

Definició: Percentatge d'aturats que porten un any o més en situació d'atur en relació a la població activa total. Població total en atur de llarga durada (≥ 12 mesos d'atur; segons definició de l'OIT) com a proporció de la població activa total (15 anys o més).

Taula 11. Taxa d'atur de llarga durada. Comparativa. 2010

2010	Homes	Dones	TOTAL
Catalunya	7,9	7	7,5
Estat espanyol	7,1	7,7	7,3
Zona euro	4,2	4,4	4,3
Unió Europea	3,9	3,8	3,9

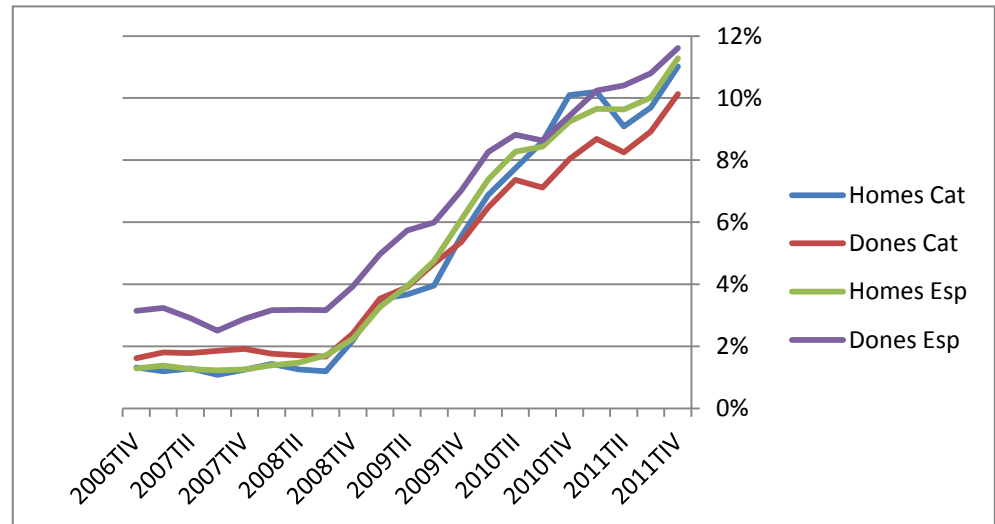
Font: Idescat - EPA (Enquesta de Població Activa) - *dades aproximades

Taula 12. Taxa d'atur de llarga durada. Comparativa 4t trimestre de 2011 Catalunya – Estat espanyol

2011 - 4t TRI	Homes	Dones
Catalunya	11,0%	10,1%
Estat espanyol	11,3%	11,6%

Font: Idescat - EPA (Enquesta de Població Activa) - *dades aproximades

Gràfica 6. Evolució de la taxa d'atur de llarga durada per sexes. Comparativa Catalunya-Estat espanyol 2006 – 2011



Font: Idescat - EPA (Enquesta de Població Activa)

Anàlisi:

- Hi ha hagut un augment destacable de les taxes d'atur, que ja ronda el 20% de la població activa tant a Catalunya com a l'Estat espanyol, amb un impacte lleugerament superior entre els homes, l'ocupació dels quals és més intensa en sectors com la construcció.
- L'augment de l'atur ha estat pràcticament igual a l'augment de l'atur de llarga durada, que ha passat de ser insignificant a representar entre un 7 i un 8% de la població, també amb un major impacte entre els homes.
- Les xifres d'atur de llarga durada a Catalunya i l'Estat espanyol doblen aproximadament les mitjanes europees, tant en el cas de la Unió Europea com de la Zona euro.

4.3. Adults residents en llar sense ocupació

Definició: Percentatge de persones d'entre 18 i 59 anys que viuen en llars on cap dels seus membres treballa, en relació al total de persones del mateix grup d'edat al conjunt de la població. Aquest indicador ofereix una mesura primària de quanta gent pot veure's afectada per les situacions d'exclusió laboral d'altres persones de les quals depèn total o parcialment.

Taula 13. Evolució a Catalunya de la població de 18 a 59 anys en llars sense ocupació. Per sexe. 2006 – 2010

	Homes	Dones	TOTAL
2006	4,2	4,9	4,6
2007	3,9	4,9	4,4
2008	5	5,4	5,2
2009	8,7	9,1	8,9
2010	9,3	9,1	9,2

Font: Idescat - EPA (Enquesta de Població Activa).

Taula 14. Població de 18 a 59 anys en llars sense ocupació. 2010

2010	Homes	Dones	TOTAL
Catalunya	9,3	9,1	9,2
Estat espanyol	12	11,6	11,8
Zona euro	9,5	10,7	10,1
Unió Europea	9,7	11,2	10,4

Font: Idescat - EPA (Enquesta de Població Activa).

Anàlisi:

- Una altra de les conseqüències de la crisi en el món del treball és un augment important de les llars en què cap dels seus membres treballa, amb un impacte semblant entre homes i dones. La situació és força semblant a l'europea i la de Catalunya lleugerament millor que la del conjunt de l'Estat espanyol.

4.4. Treball, inclusió i pobresa infantil

Definició: Percentatge de persones d'entre 0 i 17 anys que viuen en llars on cap dels seus membres treballa, en relació al total de persones del mateix grup d'edat al conjunt de la població. Aquest indicador ofereix una mesura primària de quanta gent pot veure's afectada per les situacions d'exclusió laboral d'altres persones de les quals depèn total o parcialment.

Taula 15. Percentatge de població 0 - 17 anys en llars sense ocupació

	2006	2007	2008	2009	2010
Catalunya	4,4	4,7	5,8	11,1	11,2
Estat espanyol	5,3	5,3	6,5	9,9	10,8
Zona euro	8	7,6	7,7	8,7	9,2
Unió Europea	9,8	9,4	9,2	10,2	10,7

Font: Idescat - EPA (Enquesta de Població Activa)

Anàlisi:

- Un dels impactes més forts de la crisi és l'augment de les situacions de necessitat i risc de pobresa entre la població infantil. Catalunya és una de les nacions europees amb més infants en risc de pobresa i el percentatge d'infants que viuen en llars sense ocupació s'ha triplicat des de l'any 2006. En el cas del conjunt de l'Estat espanyol la xifra s'ha duplicat, mentre que al conjunt d'Europa s'ha mantingut amb relativa estabilitat.

4.5. Risc a la pobresa dels adults en relació a l'activitat laboral

Definició: Percentatge de persones de 18 anys o més que viuen en llars amb una Renda Disponible Equivalent total inferior al llindar de risc a la pobresa per aquell tipus de llars, en funció dels grups d'estatus d'activitat freqüents: feina, desocupació, jubilació, una altra inactivitat. L'estatus d'activitat més freqüent es defineix com aquell en què els individus declaren haver estat ocupats més de la meitat de l'any i la informació sobre el seu estatus laboral ha estat disponible.

Taula 16. Taxa de risc a la pobresa. Adults en relació a l'activitat

Catalunya	<i>2006</i>	<i>2007</i>	<i>2008</i>	<i>2009</i>	<i>2010</i>
<i>Actiu</i>	12,3	12,3	10,8	14	16,3
- Ocupat	11,2	11,4	10,4	12	13,7
- Aturat	29,7	25,1	16,7	27,9	30,3
<i>Inactiu</i>	28,2	26,7	25,4	22,5	23,9
- Jubilat	25,6	24,3	21,5	19,1	17,4
- Altres situacions	30,2	28,4	28,3	25	28,9

Font: Idescat. EU-SILC 2010

Anàlisi:

- Els aturats són el sector de la població amb més risc de viure situacions de pobresa. El risc ha augmentat els darrers anys i se situa per sobre del 30%.
- Les persones inactives no jubilades -aquelles que viuen de pensions no contributives o que no poden tenir accés a les rendes del treball- són un altre dels col·lectius amb un risc important a la pobresa.
- Cal destacar l'augment del risc a la pobresa entre les persones ocupades. Es confirma de nou el procés progressiu d'empobriment de les persones aparentment 'integrades'. També s'observa un descens entre les persones jubilades, possiblement degut al descens general i al manteniment dels seus ingressos.

5. Educació

5.1. Abandonament prematur dels estudis

Definició: Proporció de persones amb un nivell d'educació o formació assolit de 0, 1 o 2 segons la Classificació Estàndard Internacional de 1997 d'Educació, i que no han rebut educació o formació durant les quatre setmanes precedents a l'enquesta.

Taula 17. Comparativa 2010 per sexe

2010	Homes	Dones	Total
Catalunya	34,6	23,2	29
Estat Espanyol	33,5	23,1	28,4
Zona euro	18	13,1	15,6
Unió Europea	16	12,2	14,1

Font: Idescat - EPA (Enquesta de Població Activa).

Taula 18. Evolució a Catalunya per sexe

Catalunya	Homes	Dones	TOTAL
2006	34,3	22,7	28,6
2007	37,1	25,9	31,6
2008	39,7	26,4	33,2
2009	38	25,6	31,9
2010	34,6	23,2	29

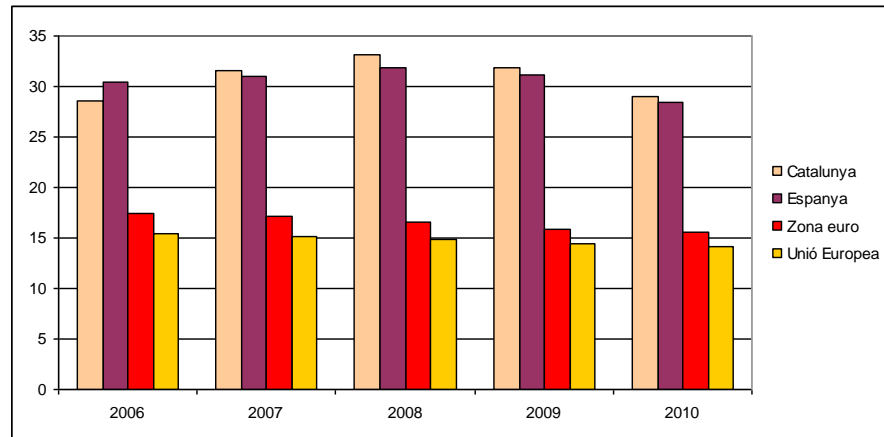
Font: Idescat - EPA (Enquesta de Població Activa).

Taula 19. Evolució global i comparativa

	2006	2007	2008	2009	2010
Catalunya	28,6	31,6	33,2	31,9	29
Estat Espanyol	30,5	31	31,9	31,2	28,4
Zona euro	17,4	17,2	16,6	15,9	15,6
Unió Europea	15,5	15,2	14,9	14,4	14,1

Font: Idescat- EPA (Enquesta de Població Activa).

Gràfica 7. Comparativa entre territoris i evolució anual 2006 - 2010



Font: Elaboració pròpia en base a EPA (Enquesta de Població Activa)

Anàlisi:

- L'abandonament prematur dels estudis és un dels problemes més importants entre els joves, i un dels que té major impacte en les possibilitats d'èxit en termes d'emancipació i autonomia personal. Tant en el cas de Catalunya com en de l'Estat espanyol, les taxes d'abandonament doblen les mitjanes europees.
- L'abandonament prematur dels estudis és superior a Catalunya que a la resta de l'Estat. Ha disminuït des de l'inici de la crisi i fins a dia d'avui, cosa que podria indicar que era provocat, en part, per les bones condicions salarials ofertes a alguns joves que treballaven en sectors en expansió abans de la crisi.
- La diferència entre homes i dones és notable. Els darrers anys, a Catalunya l'abandonament prematur dels estudis entre els homes ha sigut gairebé 10 punts superior al de les dones, d'un 34% i un 23% respectivament.

5.2. Comprensió lectora

Definició: Percentatge d'alumnes de 15 anys d'edat que es troben al nivell 1 o inferior de l'escala PISA. El nivell 1 es correspon a les capacitats de: extreure informació; interpretar textos; reflexionar i valorar; reconèixer el tema principal d'un text i el propòsit de l'autor; fer connexions entre un text i coneixements comuns i quotidians, etc. Segons l'Informe PISA la competència en comprensió lectora consisteix en la comprensió, la utilització i la reflexió sobre textos escrits amb la finalitat d'assolir els objectius propis, desenvolupar el coneixement i el potencial personal i participar en la societat.

**Taula 20. Nivell de l'escala PISA a Catalunya.
Comparativa 2003-2006-2009**

	Nivell <1 i 1	Nivell 2	Nivell 3	Nivell 4	Nivell 5
2003	19,20%	26,50%	31,90%	18,10%	4,30%
2006	21,20%	27,10%	31,60%	17,10%	3,10%
2009	13,40%	24,45%	35,30%	23,10%	3,60%

Font: PISA 2009 (Programme for Indicators of Student Achievement)

Taula 21. Nivells PISA 2009. Comparativa amb l' OCDE.

2009	Nivell <1 i 1	Nivell 2	Nivell 3	Nivell 4	Nivell 5/6
Catalunya	13%	24%	35%	23%	4%
Estat espanyol	20%	27%	33%	18%	3%
mitjana – OCDE	19%	24%	29%	21%	8%

Font PISA 2009 (Programme for Indicators of Student Achievement)

Anàlisi:

- Catalunya ha aconseguit disminuir el nombre d'alumnes amb problemes greus de comprensió lectora però segueix tenint un nombre reduït d'alumnes 'excel·lents' en termes acadèmics en relació a la mitjana de la OCDE. Els percentatges dels nivells intermitjos són semblants als del conjunt de l'Estat espanyol i l'OCDE.

6. Habitatge

6.1. Taxa de risc a la pobresa per règim de tinença de l'habitatge

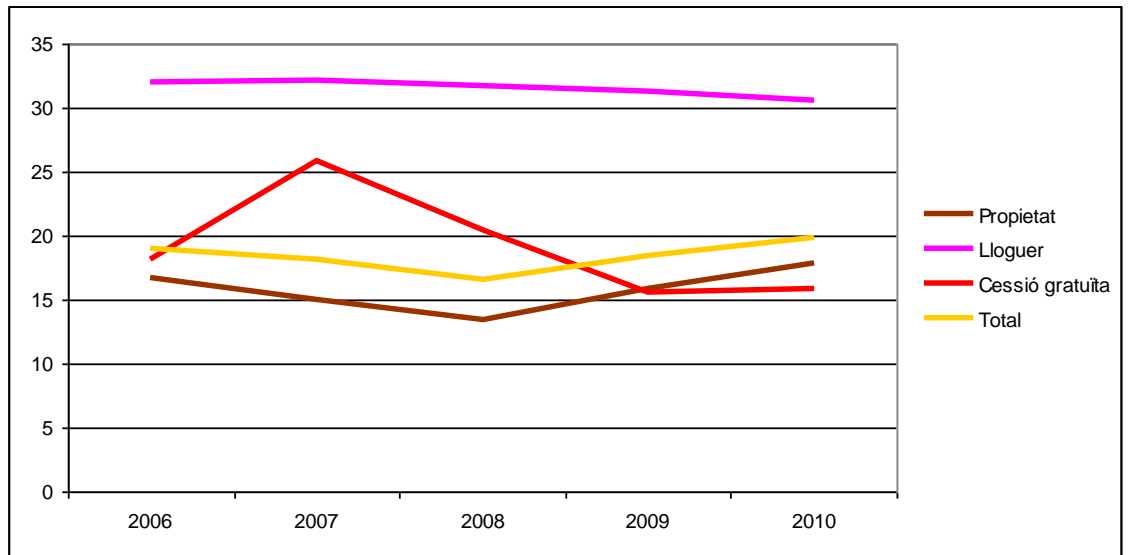
Definició: Percentatge de persones que viuen en llars amb una Renda total disponible inferior al llindar de pobresa per aquell tipus de llar. Segon règim de tinença de l'habitatge: propietat, cessió gratuïta o lloguer.

Taula 22. Taxa de risc a la pobresa. Persones per règim de tinença de l'habitatge. Evolució a Catalunya

	2006	2007	2008	2009	2010
Propietat	16,7	15	13,5	15,9	17,8
Lloguer	32	32,1	31,7	31,3	30,6
Cessió gratuïta	18,2	25,9	20,4	15,6	15,9
Total	19	18,2	16,6	18,4	19,9

Font: Idescat. EU-SILC 2010

Gràfica 8. Taxa de risc a la pobresa. Persones per règim de tinença de l'habitatge (%). Evolució a Catalunya



Font: Elaboració pròpia a partir de Idescat. EU-SILC 2010

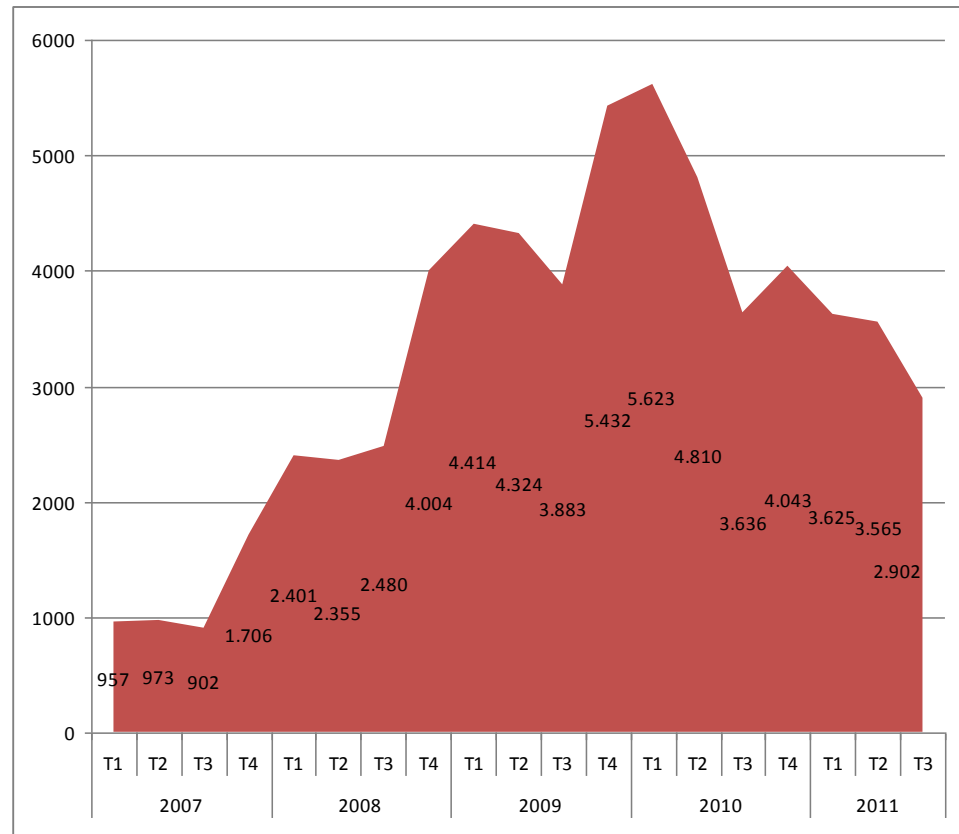
Anàlisi:

- L'alt percentatge d'habitatge de propietat existent al nostre país provoca que la tendència global sigui molt dependent de les persones en règim de propietat. D'aquesta manera, si augmenta la taxa de risc a la pobresa dels propietaris també ho fa la global. Les dades no permeten apreciar encara els efectes del descens dels preus de l'habitatge.
- La taxa de risc més elevada es dona entre les persones que viuen en habitatge de lloguer -30% de risc a la pobresa-, pràcticament el de la d'aquelles persones en règim de propietat -taxa del 17%- o aquells que han rebut una cessió gratuïta -15%.
- La situació de pobresa d'aquelles persones en situació de lloguer ha disminuït lleugerament els darrers anys. Per contra, la taxa de pobresa de les persones en règim de propietat ha experimentat un augment.

6.2. Desnonaments

Definició: Es computen aquells procediments que, tramitats en els jutjats de primera instància, permeten exigir el pagament dels deutes garantits per una penyora o hipoteca al creditor amb escriptura d'hipoteca a favor seu, degudament inscrita al Registre de la Propietat.

Gràfica 9. Evolució trimestral recent de les execucions hipotecàries presentades a Catalunya



Font: Consejo General del Poder Judicial

Anàlisi:

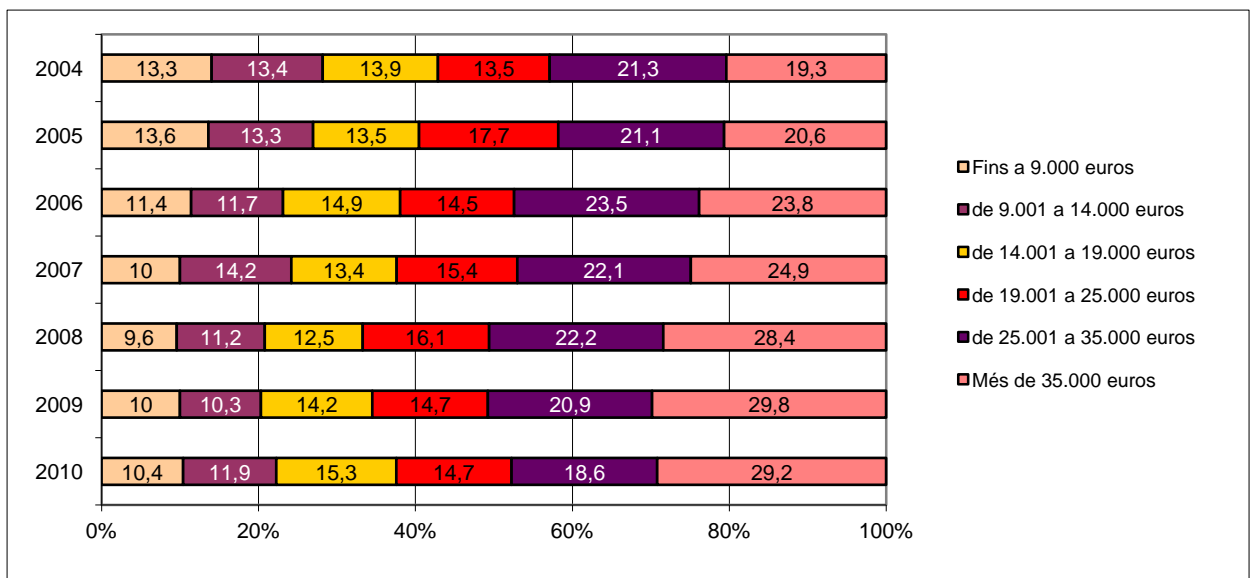
- Les execucions hipotecàries a Catalunya han patit un gran augment en tan sols tres anys, malgrat una lleu disminució el darrer any. Des de finals de 2007 fins a principis de 2010 van passar de gairebé 1.000 trimestrals a un pic de 5.623, un augment de més del 500% en dos anys i mig. A finals del 2011 se n'han produït 3.500 trimestrals, més del triple que just abans de l'inici de la crisi.

7. Desigualtats i renda

7.1. Distribució percentual de la renda mitjana neta i evolució anual

Definició: Conjunt de persones que, residint en el mateix habitatge, comparteixen algunes despeses en comú i no necessàriament estan vinculades per relacions de parentiu.

Gràfica 10. Llars per trams d'ingressos nets anuals Catalunya (%). Sèrie temporal. 2004-2010



Font. Idescat. Enquesta de condicions de vida de l'INE

Taula 23. Renda mitjana neta anual per llar, persona i unitat de consum

	Per llar	Per persona	Per unitat de consum
2005	24.804	9.109	13.835
2006	26.461	9.731	14.849
2007	27.039	10.107	15.366
2008	28.450	10.755	16.219
2009	28.046	10.770	16.161
2010	27.834	10.605	16.001

Font: Idescat a partir de l'Enquesta de condicions de vida de l'INE

Anàlisi

- Els tres trams més baixos d'ingressos per llar disminueixen percentualment fins l'any 2008, que marca l'inici de la crisi i a partir d'aquí tornen a créixer. Els tres trams passen de representar un 33% a quasi un 38% en tres anys.
- Per contra, els trams més alts, d'un major nombre d'ingressos, han anat augmentant els darrers 6 anys i només l'últim any ha disminuït lleugerament. Els trams mitjos en alguns casos s'han estancat i en d'altres han disminuït.
- A Catalunya s'està obrint una escletxa entre les persones assalariades. Amb la reducció dels trams de renda mitjans i un augment tant del nombre de llar amb més ingressos com d'aquelles que en tenen menys.
- La renda mitjana augmenta progressivament fins l'inici de la crisi, moment en què es produeix un descens.

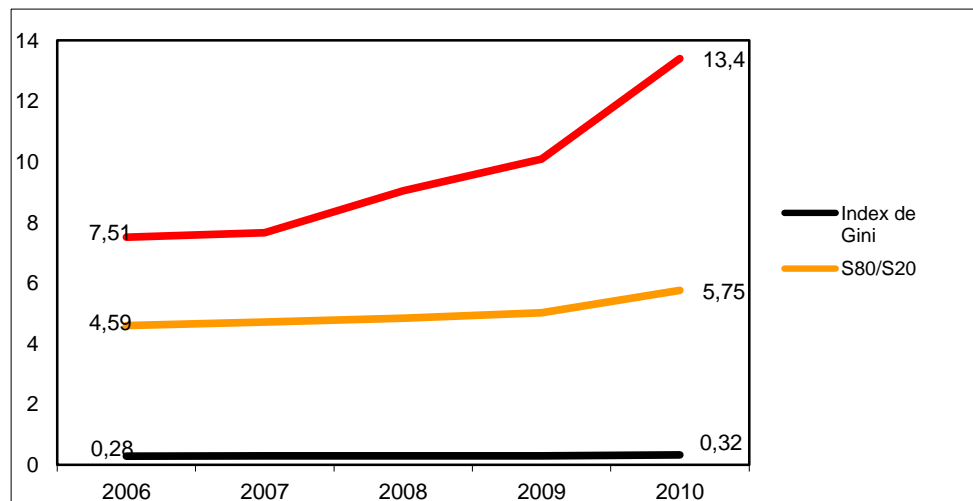
7.2. Indicadors de distribució personal de la renda

Definicions:

- **Índex de Gini:** mesura el grau de desigualtat en una distribució d'una variable contínua, i s'empra tradicionalment per mesurar la desigualtat econòmica. El rang dels valors de l'índex de és d'0 i 1, i una disminució en el seu valor pot interpretar-se com una reducció de la desigualtat. L'índex de Gini permet comparacions territorials i temporals, possibilitant una anàlisi que fa palès l'augment o la disminució de la desigualtat econòmica.

- **S80/20 i S90/10:** Els índexs de ràtio S80/20 i S90/10 mesuren la desigualtat en la distribució a través de ràtios entre centils. El més usat és l'S80/20, que s'interpreta com la renda que s'obté pel quintil superior (el 20% de la població amb un nivell econòmic més alt en relació amb la del quintil inferior). L'índex S90/10 repeteix la mateixa interpretació, però en relació amb el decil superior (el 10% de la població amb un nivell econòmic més alt en relació amb el decil inferior).

Gràfica 11. Evolució de les desigualtats de renda a Catalunya



Font: Idescat (Institut d'Estadística de Catalunya) a partir de dades de l'Enquesta de condicions de vida de l'INE (Institut Nacional de Estadística)

Taula 24. Desigualtat de renda entre el quintil superior i el quintil inferior. S80/S20. Comparativa territorial

	2008	2009	2010
Catalunya	4,8	5	5,8
Estat espanyol	5,4	6	6,9
Zona euro	4,8	4,8	4,9 (s)
Unió Europea	5	4,9	5,0 (s)

Font: Idescat i Eurostat

Anàlisi:

- Augment clar de tots els indicadors de desigualtat de renda, especialment accentuat entre aquelles persones més riques i més pobres: els rics són cada vegada més rics i els pobres, cada vegada més pobres.
- L'augment de la desigualtat es dona a casa nostra (25% a Catalunya des del 2006 fins el 2010 i 28% a l'Estat espanyol des del 2008 fins el 2010, segons l'índex S80/20) però no a la resta de la Unió Europea (pràcticament no varia).

8. Protecció social

8.1. Renda Mínima d'Inserció

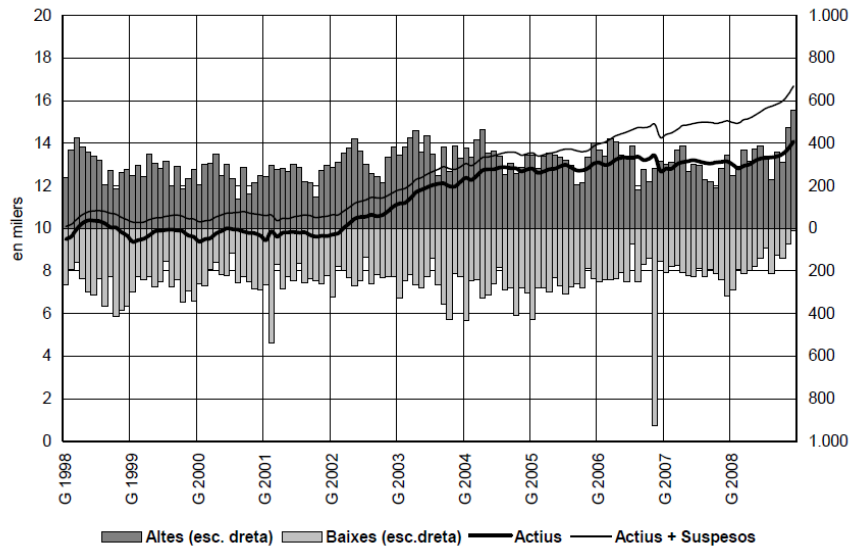
Definició: El maig de 1990 la Generalitat de Catalunya va crear el Programa interdepartamental de la renda mínima d'inserció amb la finalitat de prestar el suport adequat a totes les persones a qui els calgui per tal d'atendre les necessitats bàsiques per viure en la societat, amb els recursos convenients per mantenir-se i per afavorir-ne la inserció o la reinserció socials i laborals. Entre les actuacions previstes dins els plans individuals d'inserció i reinserció hi ha la prestació econòmica periòdica que es considera en aquest apartat.

Taula 25. Evolució dels expedients de la Renda Mínima d'Inserció. Catalunya 2009-2010

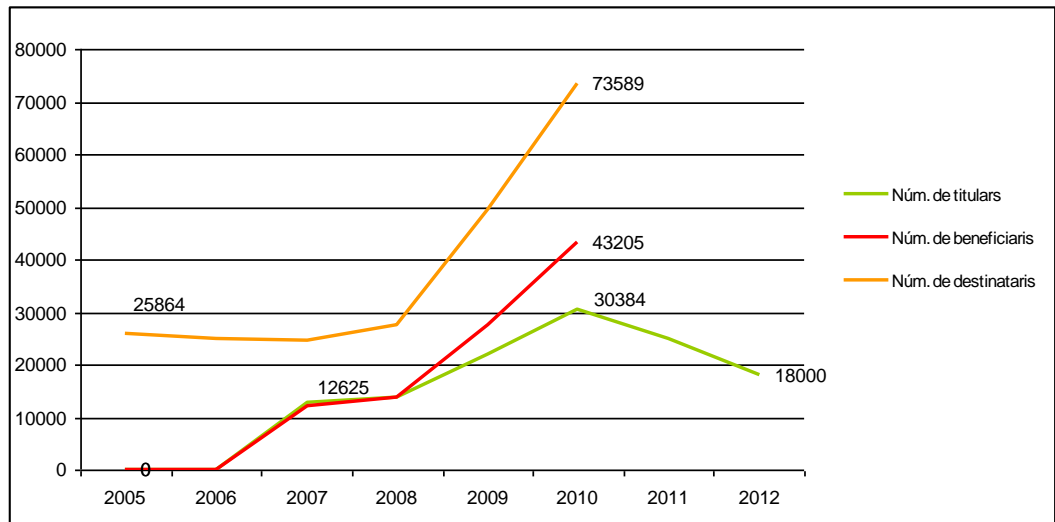
Expedients		Barcelona	Girona	Lleida	Tarragona	Total
2009	Actius	6.538	2.111	562	486	9.697
	No actius	3.188	696	174	397	4.455
	Pendents	2.547	309	57	85	2.999
	Total	12.273	3.116	793	968	17.151
2010	Actius	6.603	2.449	706	534	10.292
	No actius	4.244	1.020	275	579	6.118
	Pendents	2.592	347	87	333	3.359
	Total	13.439	3.816	1.068	1.446	19.769

Font: Mapa de serveis socials. Actualització de dades bàsiques. 2010.
Departament de Benestar social i Família

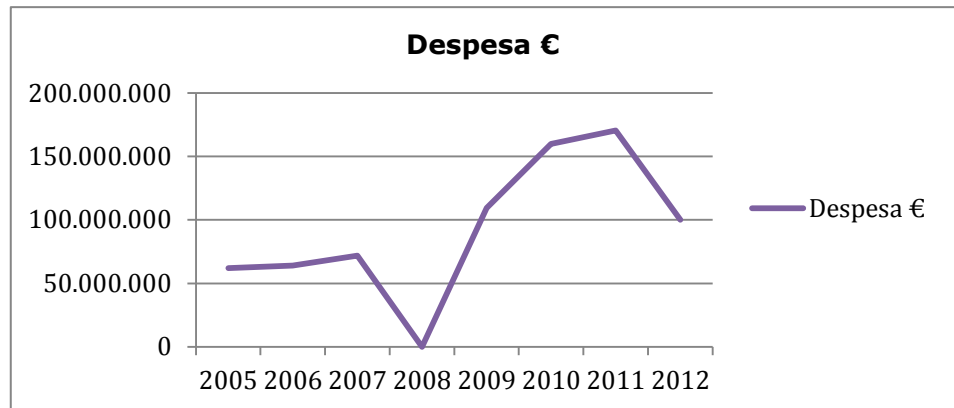
Gràfica 12. Altes, baixes, expedients actius, suspesos: evolució mensual (1998-2008)



Gràfiques 13 i 14. Evolució RMI 2005-2012
(dades 2012 segons previsions efectuades pel Govern de la Generalitat)



Font: Dades Departament d'Acció Social i Ciutadania.
PROGRAMA INTERDEPARTAMENTAL DE LA RENDA MÍNIMA D'INSERCIÓ. Informe final
d'avaluació. Institut Català d'Avaluació de Polítiques Públiques. 2010.



Font: Observatori del Treball. Departament d'Empresa i Ocupació.

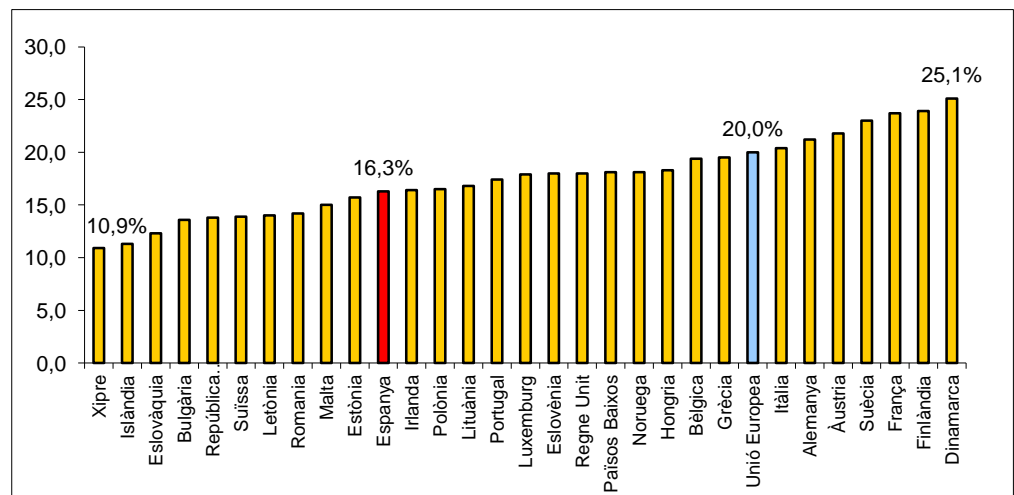
Anàlisi:

- Les dades de la RMI ens indiquen que el programa no ha deixat de créixer al llarg dels últims anys, excepte pel que fa al nombre de titulars, que ens els últims dos anys ha baixat. La despesa destinada a aquesta prestació ha anat augmentant paulatinament fins l'últim any, en què –a causa de la modificació de la llei que regula el RMI i l'enduriment dels requisits per accedir-hi– s'ha reduït la despesa i el nombre de titulars. La intenció de l'actual Govern és consolidar aquesta tendència, però caldrà veure com evoluciona el procés de reforma del programa.

8.2. Despesa en protecció social. Comparativa amb la UE

Definició: despesa pública en protecció social dels estats de la Unió Europea . Les dades es presenten com a percentatge del PIB de cada estat. Cobertura geogràfica: Unió Europea, Zona euro, Noruega i Suïssa. Les principals fonts de dades són les autoritats estatals.

**Gràfica 15. Despesa en protecció social com a % del PIB.
Per països 2010**

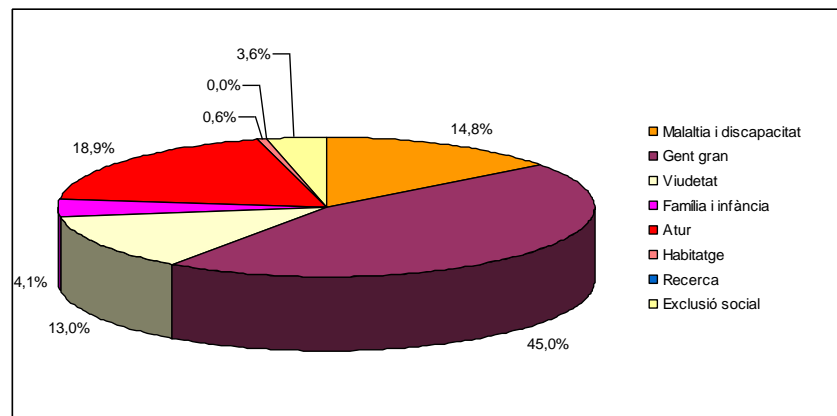


Font: Eurostat

Anàlisi:

- La despesa en protecció social a l'Estat espanyol és clarament inferior a la mitjana de la Unió Europea. Mentre que a la UE27 en representa al voltant del 20% del PIB, a l'Estat espanyol es mou entre el 16 i el 17%.
- La despesa en protecció social a l'Estat espanyol ha augmentat paulatinament en els darrers anys (d'un 13% l'any 2000 a l'actual 16-17%) i el gruix de l'augment d'aquesta despesa s'ha produït bàsicament en les partides per a gent gran (pensions), malaltia i atur (prestacions). La despesa, però, ha augmentat fonamentalment a causa dels canvis econòmics i demogràfics conjunturals, i no arran de canvis en les polítiques públiques.

Gràfica 16. Repartiment de la despesa en protecció social per categories. Estat espanyol 2010



Font: Eurostat

Anàlisi:

- Malgrat que el conjunt de la despesa en protecció social a l'Estat espanyol ha anat augmentant paulatinament al llarg dels darrers anys (passant d'un 13% l'any 2000 a l'actual 16-17%) també cal remarcar que el gruix de l'augment d'aquesta despesa ha anat a càrrec bàsicament de les partides per a gent gran (pensions), malaltia i atur (prestacions). És a dir, despesa que ha augmentat, fonamentalment, a causa dels canvis econòmics i demogràfics conjunturals, no de canvis en les polítiques públiques.

Annexos

A. Conceptes

Pobresa²

Derivat de del mot 'pobre', la Reial Acadèmia Espanyola n'ha examinat més de mil usos castellà conclouent que habitualment -39%- és utilitzat com un atribut de compassió o menys preu; en un 37% dels casos s'identifica amb persones a les quals manquen béns materials; en un 13% s'utilitza com a oposició a ric; i en un 4% s'associen les paraules "rics i pobres" emfatitzant una de les contradiccions i complicitats de l'estructura social: si hi ha pobres és perquè hi ha rics.

El debat entorn al concepte de pobresa i la manera d'estudiar-la i mesurar-la ha donat lloc a múltiples enfocaments i metodologies. Una anàlisi integradora –a partir de perspectives quantitatives i qualitatives- és possiblement una de les aproximacions més acordades a una realitat que, com totes, és canviant i no pot ser copsada en tota la seva integritat.

- Tradició anglesa –segle XIX- defineix la pobresa a partir d'uns mínims alimentaris necessaris per a viure -expressats en termes fisiològics i biològics- i en caràcter desigual de la propietat dels medis de producció i la distribució de les riqueses.
- Totes dues interpretacions es reprenen contemporàniament amb la diferenciació entre pobresa absoluta i pobresa relativa. **Pobresa absoluta** es refereix a un nivell mínim de vida semblant en qualsevol país i temps (associant una cistella de productes al mínim d'ingressos necessaris per adquirir-los) mentre que **pobresa relativa** no s'associa únicament a l'alimentació sinó a un conjunt de factors que s'aproximen més a la realitat dels països del Nord. Es parla també de pobresa pluridimensional i de privacions múltiples.
- Des de la perspectiva de la pobresa relativa s'utilitzen dues definicions que emfatitzen l'**exclusió per l'escassetat de recursos**, més enllà d'una visió monetària i reconeixent que la pobresa pot afectar a famílies i grups; o bé tenir uns **ingressos** inferiors a la meitat dels ingressos mitjans per càpita del país corresponent.
- El concepte de **pobresa institucional**, legal, es refereix a aquelles persones beneficiàries dels serveis i prestacions públiques i a les quals s'atribueix aquest estatus pel fet de ser assistides.
- La **pobresa subjectiva** es refereix al propi reconeixement de ser pobre i s'acostuma a concretar a partir de la capacitat de cobrir les despeses a final de mes.

² A partir de l'article 'A l'entorn del mot pobresa', de Jordi Estivill Pascual.

Vulnerabilitat³

Situacions anteriorment qualificades a partir dels conceptes de precarietat, pobresa, indigència o exclusió actualment són identificades per diversos autors i en diversos països com a vulnerabilitat. El concepte evidencia una **relació desigual entre individus i col·lectius en què els uns se senten indefensos, desprotegits o més fràgils** respecte els altres pel fet de disposar de menys recursos o capacitats.

Robert Castel atorga **categoria interpretativa a la noció de vulnerabilitat**. El 1990 proposa analitzar els processos d'empobriment a partir de dos eixos: afiliació/desafiliació (integració no al treball) i vulnerabilitat (inserció o no a les xarxes socials primàries). A *Les Métamorphoses de la question sociale* (1995) distingeix la vulnerabilitat actual, originada per les ruptures dels sistemes de protecció, que dista de vulnerabilitat dels segles anteriors, marcada per la invertasa envers el futur.

“La vulnerabilitat és una zona intermèdia, inestable que conjuga la precarietat en el treball i la fragilitat de les ajudes de proximitat. No es tracta tant de situar als individus en aquestes zones, com de **clarificar els processos que els fan transitar d'una a l'altre, per exemple passar de la integració a la vulnerabilitat o vascular d'aquesta a la inexistència social.**”

Exclusió social⁴

El concepte d'exclusió social, nascut l'any 1974 amb la publicació del llibre *Les exclus. Un français dur dix* de R. Lenoir, ha recorregut un llarg itinerari en pocs anys: aixoplugant significats diversos, modificant-los els seus significats en diversos contextos, països i continents... A grans trets es pot afirmar que l'exclusió identifica processos pels quals determinades persones, col·lectius i territoris van quedant al marge dels sistemes econòmics, socials i polítics dominants i dels valors i drets que generen.

- L'exclusió sorgeix a partir de relacions individuals o col·lectives.
- Sovint té una càrrega subjectiva recolzada en fets materials, evocant malestar o insatisfacció per no poder realitzar allò que es desitja o que seria normatiu de tenir-hi accés.
- En algunes ocasions l'exclusió amb respecte a determinades modes, costums o idees dominant, pot ésser viscuda positivament i reforçat la cohesió interna d'un grup o comunitat. Seria el cas del poble gitano.
- No hi ha exclusió sense inclusió. Totes dues categories estableixen la pertinença, la diferència i la identificació envers els altres.
- El procés d'exclusió pot ser alhora material i simbòlic.

Les múltiples possibilitats d'interpretació del concepte d'exclusió fa que alguns autors no l'utilitzin, el critiquin o matisin. Robert Castel es planteja en quines condicions és legítim utilitzar aquest concepte i en restringeix el significat i ús.

Afirma que estrictament parlant només es pot identificar amb determinades situacions en el context de l'Europa preindustrial, per cobrir una gran

³ A partir de l'article 'La reemergència de la vulnerabilitat', de Jordi Estivill Pascual.

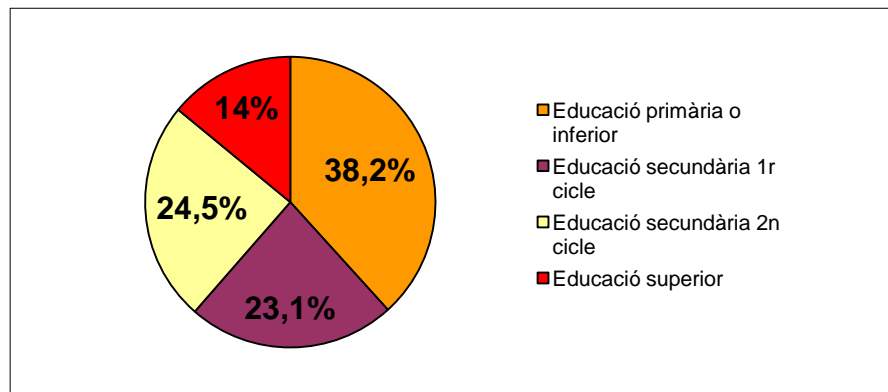
⁴ A partir de l'article 'Naixement i eclòsió del concepte d'exclusió social', de Jordi Estivill Pascual.

heterogeneïtat de circumstàncies esborrant l'especificitat de cadascuna, que implica una perspectiva de compensació de les situacions més degradades per la lògica de la competència i de l'eficàcia i que pot ser un concepte 'trampa' pel fet de descriure millor els estats de desposseïció que els processos de ruptura que hi porten.

B. Composició de la població en risc a la pobresa

B.1. Educació

**Gràfica 1. Adults segons nivell de formació (%)
Catalunya. 2010**



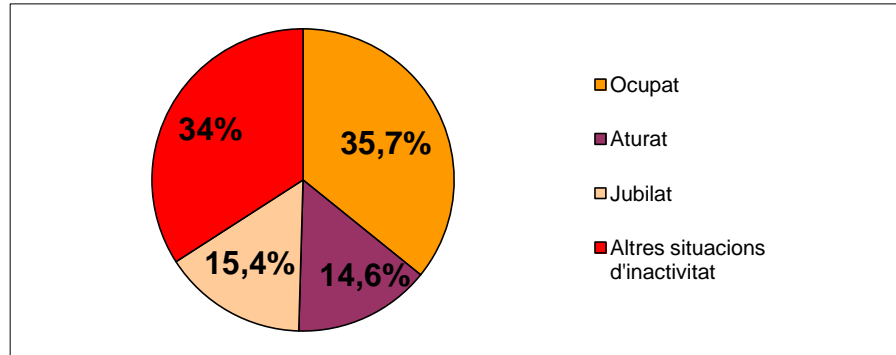
Font: Idescat

Anàlisi:

- Els nivells formatius més baixos són dominants entre les persones amb major risc a la pobresa. El percentatge més gran és el de les persones només tenen estudis primaris -gairebé un 40% del total-, seguides de les persones amb educació secundària de primer cicle -prop del 25%-, de segon cicle -el 23%- i, finalment, les persones amb educació superior -el 14%-.

B.2. Activitat

**Gràfica 2. Adults per relació amb l'activitat (%)
Catalunya. 2010**



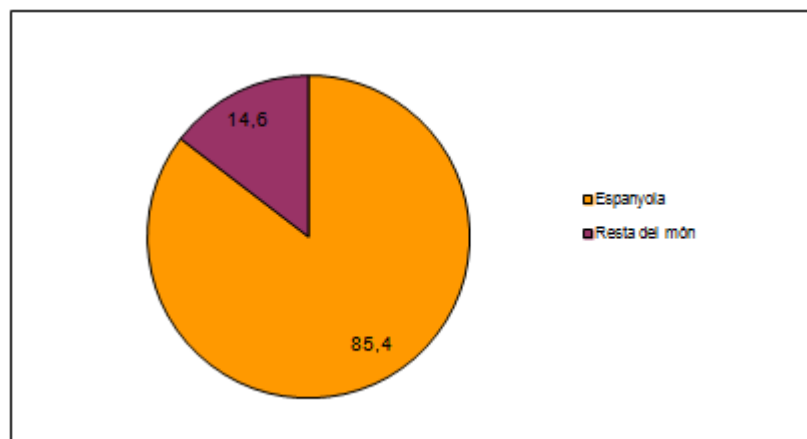
Font: Idescat

Anàlisi:

- El gruix de les persones en situació de pobresa es reparteix entre aquelles que estan ocupades i aquelles que no reben cap ingrés de les rendes del treball i que tampoc estan jubilades. És a dir, persones inactives joves o adultes que no estan en situació d'activitat per alguna dificultat com poden ser discapacitats, malalties, etc.

B.3. Nacionalitat

Gràfica 3. Adults per nacionalitat (%). Catalunya. 2010



Font: Idescat

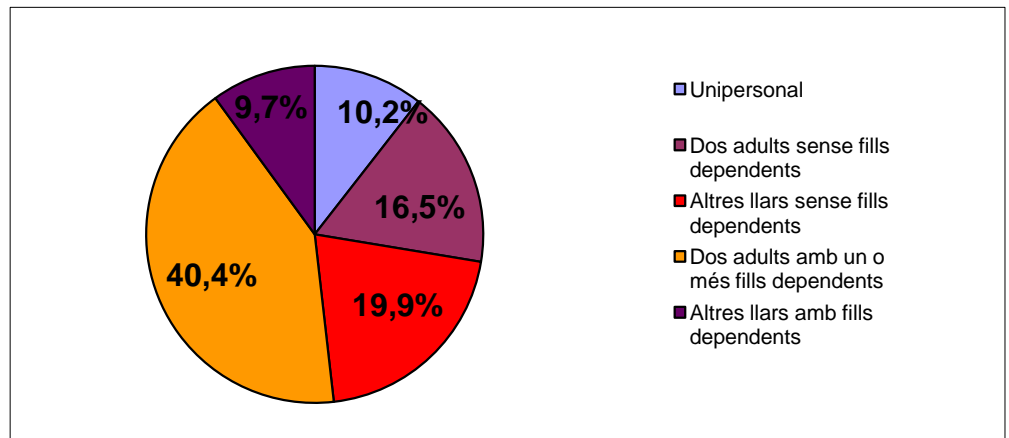
Anàlisi:

- La major part de la població en risc de pobresa té nacionalitat espanyola. Cal tenir present però que l'indicador analitza la nacionalitat de les persones i no el seus països d'origen, de manera que s'hi comptabilitzen

també aquelles persones nacionalitzades a l'Estat espanyol però nascudes en altres països.

B.4. Tipus de llars

Gràfica 4. Tipus de llars (%). Catalunya. 2010



Font: Idescat

Anàlisi:

- En relació a la composició de la població en risc a la pobresa i la seva estructura familiar, s'evidencia l'impacte de la tipologia de llar majoritària al nostre país: les famílies nuclears. D'aquesta manera, els adults amb fills representen un percentatge molt elevat (conseqüència de l'alt nombre de famílies d'aquestes característiques), seguits de les llars amb adults i sense fills i a continuació les altres llars amb fills dependents.

Podeu consultar la versió reduïda de l'informe a
www.acciosocial.org/insocat-num0-abril2012-vreduida